



# Visie recreatie en toerisme gemeente Westerkwartier

Een sector van betekenis

Visie 2030 en  
uitvoeringsagenda 2021 - 2025

# Voorwoord

Niet iedereen weet het, maar het Westerkwartier is prachtig. In onze gemeente kun je heerlijk wandelen, fietsen, varen, eten en idyllisch overnachten. De diversiteit van landschap en de hoeveelheid verhalen zijn enorm. Dit zijn goede ingrediënten voor een bloeiende recreatieve sector.

De sector toerisme biedt grote kansen om verder door te groeien binnen de gemeente. Dat is goed voor de ondernemers, werkgelegenheid en leefbaarheid van het gebied. Maar we willen de sector ook graag betekenisvol verder ontwikkelen, met aandacht voor de leefomgeving, onze gast en voor elkaar.

Daarom hebben we als gemeente bij de totstandkoming van deze visie veel gesprekken gevoerd. De ideeën van inwoners, ondernemers en organisaties hebben we meegenomen bij het maken van deze visie. Dit vinden we heel erg belangrijk, omdat we samen gaan werken aan de uitvoering en onze inwoners ook goed moeten kunnen recreëren vlak bij huis.

De sector laten groeien doen we niet alleen, maar samen met ondernemers en organisaties. Immers een fietspad krijgt meerwaarde als je ook ergens een kop koffie kunt drinken en als je in het Westerkwartier vaart wil je ook graag weten waar je aan kunt leggen met je boot.

Bij deze visie hoort een ambitieus uitvoeringsprogramma en hier gaan we dan ook de komende jaren samen met hard aan werken.

Er gebeurt gelukkig ook al veel op het gebied van recreatie en toerisme. Zo zijn er diverse projecten en ontwikkelingen waar we als gemeente op voort willen borduren. Recreatie staat niet op zich, andere sectoren als bijvoorbeeld cultuur, horeca en detailhandel spelen een belangrijke rol. Hierbij gaan we zo veel mogelijk samenwerken en kijken waar we elkaar kunnen versterken.

Ook nu is er al zoveel wat de moeite waard is om te bezoeken en te ontdekken, dus ga er lekker op uit en laat je verrassen door het Westerkwartier!

Elly Pastoor

Wethouder Recreatie en Toerisme



# Inhoudsopgave

<b>VOORWOORD .....</b>	<b>2</b>
<b>1 INLEIDING .....</b>	<b>5</b>
1.1 AANLEIDING .....	5
1.2 TOTSTANDKOMING VISIE .....	5
1.3 CONTEXT .....	5
1.4 LEESWIJZER .....	9
<b>2 HET TOEKOMSTBEELD: AMBITIE EN DOELEN .....</b>	<b>11</b>
2.1 EEN SECTOR IN ONTWIKKELING .....	11
2.2 AMBITIE EN DOELEN .....	11
2.3 BELANGRIJKE UITGANGSPUNTEN .....	13
<b>3 WESTERKWARTIER IN BEELD .....</b>	<b>15</b>
3.1 DNA EN IDENTITEIT .....	15
3.2 TYPING GEBIEDEN IN WESTERKWARTIER .....	16
3.3 OMVANG TOERISME EN RECREATIE .....	20
3.4 WENSEN VAN INWONERS .....	20
<b>4 SPEERPUNTEN: WAAR GAAN WE AAN WERKEN .....</b>	<b>23</b>
4.1 PROFILERING & INFORMATIEVOORZIENING OP ORDE BRENGEN ...	23
4.2 SAMENWERKEN & SAMENHANG: PARELS RIJGEN .....	24
4.3 AANTREKKELIJK EN BELEEFBAAR AANBOD .....	25
4.4 KENNISONTWIKKELING & PROFESSIONALISEREN .....	27
<b>5 UITVOERINGSAGENDA: WAT GAAN WE DOEN .....</b>	<b>29</b>
5.1 FINANCIERING .....	29
5.2 ACTIES PER SPEERPUNT .....	32
<b>BIJLAGE 1: OVERZICHT STAKEHOLDERS .....</b>	<b>50</b>
<b>BIJLAGE 2: MODEL BESTEMMINGSONTWIKKELING .....</b>	<b>52</b>
<b>BIJLAGE 3: ANALYSE EN SWOT .....</b>	<b>53</b>
<b>BIJLAGE 4: LEEFSTIJLANALYSE .....</b>	<b>62</b>

## Colofon

© Bureau voor Ruimte & Vrije Tijd en gemeente Westerkwartier, april 2021

## Auteurs

Gemeente Westerkwartier:

Ilona Boekhorst

Femke Sijtsma

Bureau voor Ruimte & Vrije Tijd:

Annemiek Riefel

Rick van Zadelhoff

Hanneke Schmeink RECREATIE:

Hanneke Schmeink

## Foto's

Gemeente Westerkwartier, Roelof Bos, Stella Dekker, Bas

Meelker





# 1 Inleiding

## 1.1 Aanleiding

*“Samen Westerkwartier maken: Een nieuwe gemeente met potentie, een gemeente die meer is dan de optelsom van de voormalige gemeenten. Wij hebben vertrouwen en zin in de nieuwe gemeente, waar we graag samen met inwoners, organisaties en bedrijven aan willen bouwen. Het kernthema van onze gemeente is noaberschap. Wij willen het beste van wat ons hier in het Westerkwartier onderscheidt van veel andere Nederlandse gemeenten naar boven halen en behouden.”* Bron: Coalitieakkoord, gemeente Westerkwartier (2018).

In 2019 is de nieuwe gemeente Westerkwartier ontstaan uit een samenvoeging van de voormalige gemeenten Zuidhorn, Leek, Marum, Grootegast en een deel van Winsum. In 2007 hebben de voormalige gemeenten Grootegast, Leek, Marum en Zuidhorn samen een beleidskader recreatie en toerisme opgesteld. Hierin werden de ambities en potenties van het Westerkwartier neergezet. Toerisme heeft de afgelopen jaren een enorme groei doorgemaakt. Dit roept naast kansen ook uitdagingen op, want hoe bewaak je de balans tussen een prettige leefomgeving voor eigen inwoners en pluk je de vruchten van recreatie en toerisme.

In het coalitieakkoord wordt de sector recreatie en toerisme als belangrijke én kansrijke pijler voor de economie van Westerkwartier benoemd. Aanleiding voor ons om samen met ondernemers en inwoners een visie op recreatie en toerisme te ontwikkelen die een koers uitzet voor de toekomst.

## 1.2 Totstandkoming visie

We hebben verschillende stakeholders betrokken bij de totstandkoming van deze visie. Wanneer veel partijen dezelfde toekomst ambiëren is de kans op succes groter dan wanneer de gemeente alleen de visie bepaalt en de strategie naar die toekomst uitvoert. Om die reden hebben we, met ondersteuning van een extern bureau, een zorgvuldig proces doorlopen om tot deze visie te komen.

Op de volgende manieren hebben we stakeholders betrokken bij het proces:

- ♦ Via verkennende gesprekken met 34 organisaties. Zie bijlage 1 voor een overzicht van de geïnterviewde organisaties en personen.
- ♦ We hebben een klankbordgroep samengesteld met 11 vertegenwoordigers uit de sector die we gedurende het proces meermaals hebben geconsulteerd. Zie bijlage 1 voor de samenstelling van de klankbordgroep.
- ♦ We hebben een stakeholdersbijeenkomst georganiseerd met 60 deelnemers.
- ♦ We hebben meerdere bedrijven bezocht.
- ♦ We hebben input opgehaald bij ambtelijke collega's van andere beleidsterreinen.
- ♦ We hebben de wensen van inwoners geïnventariseerd via de dorpsvisies en geput uit enquêtes die de afgelopen jaren onder inwoners zijn uitgezet.
- ♦ De gemeenteraad hebben we gedurende het proces geïnformeerd en om input gevraagd.

## 1.3 Context

Toerisme en recreatie staat niet op zichzelf, maar raakt tal van andere sectoren zoals kunst & cultuur, erfgoed, natuur, sport en mobiliteit en overstijgt de grenzen van een gemeente. Daarom kijken we in deze visie ook naar ontwikkelingen buiten de grenzen van het Westerkwartier en op andere

beleidsterreinen. In onderstaande paragrafen hebben we de lokale en regionale context globaal in beeld gebracht.

### **1.3.1 Lokale context**

In deze paragraaf schetsen we kort de partijen en ontwikkelingen op lokaal niveau die relevant zijn voor deze visie.

#### **OVTW**

De Ondernemersvereniging Toerisme Westerkwartier (OVTW) zet zich in voor de recreatieve en toeristische ondernemers in Westerkwartier. Momenteel zijn ongeveer 60 ondernemers aangesloten bij de OVTW. Leden dragen jaarlijks een lidmaatschapsbijdrage af. De financiële middelen zijn echter beperkt. De OVTW zorgt voor het beheer van de website [westerkwartier.groningen.nl](http://westerkwartier.groningen.nl) actueel blijft, organiseert netwerkbijeenkomsten en trapt het seizoen af met een activiteit.

#### **Onderwegens van guster noar mörgen**

Vanuit het project ‘Onderwegens van guster noar morgen’ wordt gewerkt aan duurzaam en toekomstbestendig toerisme in het Westerkwartier met oog voor de leefbaarheid en identiteit van het gebied.

Samen met ondernemers, bewoners, onderwijs en andere actoren worden op dit moment plannen en projecten uitgedacht. De inspiratie voor dit traject is ontstaan tijdens een bezoek aan Vlaanderen, waar wordt gewerkt aan ‘Reizen naar morgen’.

#### **Gebiedsraad Middag Humsterland**

Naar aanleiding van de Visie Middag-Humsterland, vastgesteld in juli 2017, is het initiatief genomen een Gebiedsraad te formeren. Voornaamste taak is er voor te zorgen dat deze visie wordt uitgevoerd. In de visie is als doel omschreven: een sterk geprofileerde regio en het Middag Humsterland als erfgoed op wereldniveau. Waarbij door middel van een innovatieve regiobranding nieuwe kansen kunnen worden gecreëerd voor economische en toeristische activiteiten. Om dit te bereiken worden er diverse activiteiten

verricht, bijvoorbeeld in het kader van de projecten ‘Ode aan het landschap’ en ‘Dag van het Wad’.

#### **Oude Riet**

‘Langs de Oevers van de Oude Riet’ is een landschapsproject van het Platform Oude Riet, dat een groot aantal maatschappelijke organisaties verenigt. Doel van het project is het versterken van de identiteit, de kwaliteit en de vitaliteit van het beekdallandschap van de Oude Riet. De rivier kan een verbindende en dragende factor zijn voor een breed ontwikkelingsproces op het gebied van water, natuur, cultuur, recreatie en toerisme.

#### **Masterplan Lutjegast**

Masterplan Lutjegast is opgesteld als een kapstok waaraan deelplannen opgehangen kunnen worden. Het masterplan is samengesteld uit bestaande Lutjegaster plannen, aangevuld met nieuwe ideeën. Het doel van het masterplan is om de vier hoofdelementen (Lutje Batavia, Torenkerk, Abel Tasman Museum en Lutjegast Buiten) te verstevigen en de onderlinge fysieke en figuurlijke verbindingen te versterken. Inmiddels zijn o.a. het deelplan Lutje Batavia en de informatievoorziening uitgevoerd.

#### **Natuurontwikkeling/waterberging Zuidelijk Westerkwartier**

In 2015 is een start gemaakt met het project gebiedsontwikkeling Zuidelijk Westerkwartier. In het Zuidelijk Westerkwartier wordt natuurontwikkeling met de inrichting van waterbergingsgebieden gecombineerd. Tegelijkertijd worden maatregelen op het gebied van waterkwaliteit, recreatie, landbouw, landschapsherstel en leefbaarheid genomen. Zodat bewoners veilig en prettig in een uniek en toekomstbestendig gebied kunnen blijven wonen, werken en recreëren.

Samengevat dient de gebiedsontwikkeling in het Zuidelijk Westerkwartier vijf doelen:

- ◆ Realisatie natuurdoelen binnen het Natuurnetwerk Nederland.
- ◆ Inrichting van de waterhuishouding, -kwantiteit en -kwaliteit.
- ◆ Behoud en herstel van landschappelijk kernkwaliteiten.
- ◆ Landbouwstructuurverbetering.
- ◆ Versterking van de (be)leefbaarheid en gebruiksmogelijkheden van het gebied voor bewoners en recreanten, in samenhang met de omliggende natuurgebieden.

### **Ambitieplan landgoed Nienoord**

In 2008 heeft de gemeente Leek de missie en visie voor Nienoord vastgesteld. De visie geeft een visionaire en ambitieus beeld hoe van Nienoord er in de toekomst uit wil zien. In 2008 is de volgende visie voor het landgoed neergezet: Nienoord is één van de toonaangevende toeristisch-recreatieve bestemmingen in Noord-Nederland en is in zijn totaalconcept uniek door haar omgeving met kwalitatief hoogwaardige natuur-cultuurhistorische- en landschappelijke waarden waarin een gevarieerd aanbod van toeristisch-recreatieve voorzieningen is geïntegreerd. In het later verschenen ambitieplan worden een aantal thema's benoemd:

- ◆ Met één gezicht naar buiten.
- ◆ Gezamenlijk evenement.
- ◆ Verbinding.

In een latere fase is energie en duurzaamheid als thema toegevoegd. Er is een coördinator aangesteld die samen met ondernemers uitvoering moet geven aan de ambities.

### **1.3.2 Regionale context**

Regionale afstemming binnen de provincie Groningen biedt kansen voor samenwerking. In deze paragraaf schetsen we de ontwikkelingen op provinciaal niveau.

### **Provincie Groningen**

Toerisme en recreatie heeft jarenlang niet hoog op de provinciale agenda gestaan. Daar is inmiddels verandering in gekomen. Afgelopen jaar heeft de provincie samen met de sector een strategische visie op de vrijetijdseconomie opgesteld voor de periode 2021-2030. Daarbij zet de provincie in op het beter ontwikkelen van haar toeristische bestemmingen en het beter uiten van het Groningse DNA in marketing en een gastvrij, innovatief en duurzame vrijetijdssector. Met als doel om mee te profiteren van de voorspelde groei van het toerisme. Daarbij richt de provincie zich niet alleen op bezoekers van buiten de provincie Groningen, maar ook op haar eigen inwoners. In haar nieuwe visie zet de provincie in op de volgende strategische lijnen:

1. Ontwikkeling van toeristische bestemmingen in de provincie (toeristische ecosystemen).
2. Goede toegankelijkheid door middel van routenetwerken in de provincie voor diverse doelgroepen en betere digitale ontsluiting.
3. Evenementen als poort naar de lokale omgeving.
4. Groei van aantrekkelijke banen in relatie tot gespecialiseerd vakonderwijs.
5. De provincie als informatiemakelaar.
6. Bestemmingsmarketing uniform voor de hele provincie met het unieke Gronings DNA als uitgangspunt.

De provincie heeft nadrukkelijk aandacht voor het versterken van het toeristisch- recreatieve profiel van het Groningse ommeland. Dit biedt kansen voor mogelijke samenwerking. Op dit moment is de provincie samen met haar partners bezig een uitvoeringsprogramma op te stellen.

### **Verkenning Waterrecreatie Groningen**

Als bouwsteen voor de strategische visie is in 2020 een verkenning waterrecreatie uitgevoerd. Daarin wordt geconcludeerd dat waterrecreatie belangrijk is voor de provincie Groningen. De belangrijkste maatregelen en ontwikkelpunten zijn:

1. Waterrecreatie stevig agenderen zodat het politiek, bestuurlijk, beleids- en beheersmatig in alle overheidslagen de nodige aandacht krijgt.
2. Duidelijke regie om – in samenwerking – een uitvoeringsagenda ter hand te nemen.
3. Investeren in brede toeristische-recreatieve productontwikkeling rond vaarwegen, het bestaande vaarnetwerk op orde brengen en gericht investeren in deelgebieden en doelgroepen.
4. Beter vermarkten van het waterrecreatief product van Groningen.

### **Groningen**

Groningen is de verzamelnaam voor meerdere kleine en grote natuurgebieden, meren en omliggende landschappen ten oosten, zuiden en westen van de stad Groningen. Samen vormen deze gebieden de blauwgroene gordel onder de stad. Het gebied ligt in zes verschillende gemeenten in de provincies Groningen en Drenthe. Er wordt gewerkt aan het versterken en beter verbinden van het gebied voor o.a. recreatie en toerisme om de maatschappelijke, klimatologische én economische waarde van het gebied te vergroten.

### **NPG / Toukomst**

Het Nationaal Programma Groningen is een samenwerkingsverband waarin het Rijk, de provincie en zeven gemeenten samen met inwoners nadenken over én investeren in de toekomst van Groningen. Het programma is in maart 2019 gestart en heeft een looptijd van tien jaar. Voor de uitvoering van alle plannen heeft het Rijk een startkapitaal van 1,15 miljard euro beschikbaar gesteld. Het geld is bestemd voor projecten die het gebied versterken. Toukomst is één van de projecten. Burgers en organisaties konden ideeën inleveren die vervolgens werden gebundeld en resulteren in een aantal concrete projecten, waaronder projecten die betrekking hebben op recreatie en toerisme.

### **Groningen Toerisme Coöperatie**

In 2019 hebben meerdere ondernemers in de toeristische sector in de provincie Groningen zich georganiseerd in de Groningen Toerisme Coöperatie. Vanuit de coöperatie is samen met andere ondernemers en stakeholders een visie ontwikkeld voor de vrijetijdssector richting 2030. Daarin zijn vijf pijlers benoemd:

1. Aantrekkelijk aanbod voor bezoekers door samenwerking: met aanbodregisseurs samenwerking versterken en nieuw aanbod of programmering aanjagen.
2. Aantrekkelijk aanbod door stimulering en financiering van investeringen: fonds dat (kleine) ondernemers helpt om ideeën te realiseren. Daarnaast ook afstemming van openingstijden op elkaar en het ontwikkelen van een extra 'reason-to-visit' voor de ommelanden.
3. Bereikbaarheid van Stad en Ommeland: verbeteren verbindingen openbaar vervoer en inzet op elektrische mobiliteit.
4. Gastvrijheid als topprioriteit: iedereen is ambassadeur met als doel verlengen van de verblijfsduur. Samenwerken met MBO en HBO-instellingen.
5. Leefbaarheid, ontwikkeling van de arbeidsmarkt en zingeving: vrijetijdseconomie is van grote betekenis voor mensen op zoek naar werk. Daarom samen stageplaatsen ontwikkelen en nieuwe banen creëren voor de ommelanden.

### **1.3.3 Relatie met andere beleidsterreinen**

#### **Detailhandelsvisie**

In 2019 hebben we samen met stakeholders een visie op detailhandel ontwikkeld. Daarin wordt toerisme en recreatie benoemd als een sector die voor de detailhandel kansen kan bieden. Het optimaliseren van de verbinding tussen toeristische trekpleisters en de centrumgebieden wordt genoemd als kans. Ook het afstemmen van de zondagopenstelling heeft aandacht. Andere kansen die worden benoemd zijn: het aanbieden van arrangementen (verblijf, horeca en detailhandel), een betere samenwerking tussen



recreatieondernemers en winkeliers en het realiseren van een slecht weer voorziening voor alle toeristen in de omgeving.

### **Omgevingsvisie**

In januari 2021 zijn we gestart met de ontwikkeling van de omgevingsvisie. De omgevingsvisie beschrijft het toekomstbeeld van onze gemeente. Bij de totstandkoming van de omgevingsvisie worden inwoners, ondernemers en andere organisaties betrokken. De input die is verzameld tijdens het proces, bijvoorbeeld de inwonersenquête, hebben we meegenomen als input voor deze visie op toerisme en recreatie.

### **Cultuurvisie**

In maart 2021 is de nieuwe cultuurvisie voor de periode 2021-2028 vastgesteld. Het culturele leven in het Westerkwartier is divers, omvangrijk en grotendeels kleinschalig. De cultuurvisie gaat in op hoe we kunst en cultuur willen faciliteren. Hierin wordt het belang voor een goede verbinding tussen cultuur en toerisme & recreatie onderstreept. Een aantrekkelijk cultureel- en evenementenaanbod is een belangrijke pijler in het totaalaanbod van toerisme en recreatie. Voor zowel de eigen inwoners van onze gemeente, als ook voor de bezoekers van het Westerkwartier.

### **Duurzaamheidsbeleid 2020-2025**

In 2020 is het duurzaamheidsbeleid vastgesteld. Het beleid is tot stand gekomen als uitwerking van (inter)nationale afspraken over verduurzaming en klimaatdoelstellingen. De centrale doelstelling van de gemeente Westerkwartier is: “Het realiseren van een duurzame samenleving in het Westerkwartier, waarin invulling wordt gegeven aan ons deel van de (inter)nationale klimaatdoelen: 50% CO2-reductie in 2030 en volledig CO2-neutraal in 2050”. In het duurzaamheidsbeleid zijn verschillende speerpunten opgenomen, zoals maatschappelijk verantwoord inkopen en het aanmoedigen van circulair ondernemen.

## 1.4 Leeswijzer

Dit visiedocument bestaat uit de volgende onderdelen:

- ◆ Toekomstbeeld (ambities en doelen): hoofdstuk 2.
- ◆ Huidige situatie (het vertrekpunt en identiteit): hoofdstuk 3.
- ◆ Speerpunten van het beleid (waar gaan we aan werken): hoofdstuk 4.
- ◆ Uitvoeringsagenda (concrete acties voor de periode 2021-2024): hoofdstuk 5.







## 2 Het toekomstbeeld: ambitie en doelen

Recreatie en toerisme is belangrijk voor het Westerkwartier. Daarom blijven we de komende jaren investeren in recreatie en toerisme. In dit hoofdstuk schetsen we onze ambities en doelen; waar willen we over 10 jaar staan.

### 2.1 Een sector in ontwikkeling

Toerisme speelt een steeds grotere rol binnen de Nederlandse economie. Zo is de toeristische sector de afgelopen tien jaar sneller gegroeid dan de Nederlandse economie als geheel.

Landelijk is het inkomend toerisme de afgelopen 10 jaar gegroeid met gemiddeld 5% per jaar en het binnenlands toerisme met 2% per jaar. NBTC Holland Marketing voorspelde in 2018 dat de groei de komende jaren verder toeneemt. Door de coronacrisis is deze groei in 2020 abrupt gestaakt. De vrijetijdsector wordt hard getroffen door de noodzakelijke maatregelen die het kabinet treft om het coronavirus in te dammen.

Echter waar veel bestemmingen hun bezoekersaantallen fors hebben zien dalen in 2020, heeft het Westerkwartier en de provincie Groningen juist geprofiteerd. De hang naar ruimte en rust in combinatie met het relatief lage aantal besmettingen in de provincie ten tijde van het hoogseizoen (2020), heeft erin geresulteerd dat veel Nederlanders de zomervakantie in de provincie Groningen hebben doorgebracht.

### Leefbaarheid

De vrijetijdsector draagt bij aan een gezonde lokale economie, maar verhoogt ook de leefbaarheid en aantrekkelijkheid van ons gebied. Denk aan de honderden kilometers aan fiets-, wandel- en vaarroutes, evenementen en plekken waar cultuur, natuur en erfgoed kan worden beleefd. Voorzieningen die stimuleren om de deur uit te gaan, in beweging te komen, plezier te maken, te bezinnen, tot rust te komen en te genieten. Juist de vrijetijdsector kan van grote maatschappelijke betekenis zijn voor ons gebied en bijdragen aan het behoud van voorzieningen, het creëren van werkgelegenheid en het stimuleren van ondernemerschap.

### 2.2 Ambitie en doelen

#### Recreatie en toerisme in het Westerkwartier: een sector van betekenis!

We hebben de ambitie om de toeristische aantrekkingskracht van het Westerkwartier de komende jaren te vergroten en onze vrijetijdseconomie te versterken (verhogen van de bestedingen en werkgelegenheid), maar wel op een bewuste, duurzame en zinvolle manier. Iedereen moet kunnen profiteren van recreatie en toerisme; van onze eigen inwoners, tot de lokale middenstand en het toeristisch bedrijfsleven. En toerisme en recreatie mag niet voor overlast zorgen (voor de leefomgeving, natuur of onze eigen inwoners), maar moet bijdragen aan onze brede welvaart\*. En daarmee werken we aan **een sector van betekenis!**

\* “Brede Welvaart is een nieuwe internationale maatstaf die is ontwikkeld om welvaart te meten voorbij economische groei alleen. Welvaart is meer dan de financiële situatie van individuen, het gaat ook over de gezondheid, het onderwijsniveau, het gevoel van veiligheid van mensen, de toegankelijkheid van voorzieningen, de kwaliteit van de natuurlijke leefomgeving en vele andere factoren.” (uit: Strategische visie Vrijetijdseconomie, Provincie Groningen).



Een sector van betekenis, wat verstaan we daaronder?

- ◆ **Betekenis voor onze leefomgeving.** We willen de kwaliteit van onze woon- en leefomgeving voor onze eigen inwoners en bedrijven versterken aan de hand van recreatie en toerisme. Het Westerkwartier staat qua bestemmingsontwikkeling nog helemaal aan het begin; de onontdekte bestemming (zie de afbeelding op pagina 18). Er is nog voldoende ruimte om te groeien en de signalen van overlast zijn – op een enkele plaats gedurende een paar dagen in het jaar na – relatief beperkt. Tegelijkertijd is het belangrijk om oog te houden voor de factor balans. Niet alle plaatsen en gebieden in onze gemeente kunnen dezelfde recreatiedruk dragen. Sommige gebieden zijn kwetsbaar en lenen zich niet voor intensieve recreatie, zoals het Middag-Humsterland. We dienen daar bij verdere groei op te anticiperen en te bekijken per gebied welke ontwikkeling mogelijk en gewenst is.
- ◆ **Betekenis voor onze regionale economie.** 5,2% Van de banen in het Westerkwartier is nu gerelateerd aan recreatie en toerisme. Hoewel de werkgelegenheid de afgelopen jaren is gegroeid lopen we wat achter op de provincie. Daar zien we nog groeipotentieel. We vinden het belangrijk dat vrijetijdsaanbieders een goede boterham kunnen verdienen en waar mogelijk en gewenst kunnen doorgroeien en daarmee extra werkgelegenheid kunnen realiseren. We staan ook open voor nieuwe toeristische- recreatieve initiatieven. Dit vraagt om ontwikkeling op passende schaal. Daarbij gaat het niet om de omvang maar of het initiatief bijdraagt aan de vrijetijdseconomie, landschappelijk goed is ingepast en in balans is met de leefomgeving.
- ◆ **Betekenis voor onze planeet.** Duurzaamheid is een belangrijk thema voor onze gemeente en in Groningen. We zetten in op een gastvrije, innovatieve en duurzame vrijetijdssector. Niet alleen omdat het noodzakelijk is, maar ook omdat wij het kansrijk achten om het Westerkwartier met onze kwaliteiten te positioneren als duurzame en groene bestemming. We gaan onderzoeken of we zelf kunnen investeren in het verduurzamen van de

recreatieve infrastructuur en kleine recreatieve voorzieningen. En we willen ondernemers stimuleren om te verduurzamen, om samen de vrijetijdsvoetafdruk in het Westerkwartier te verlagen.

- ◆ **Betekenis voor onze gast.** We streven niet naar massatoerisme. Dat past niet bij de identiteit van ons gebied. We willen bezoekers aantrekken die oprechte interesse hebben in ons gebied. Natuur en cultuur willen beleven en op zoek zijn naar rust, ruimte en zo nu en dan de nodige reuring, want ook dat kunnen wij o.a. met Landgoed Nienoord bieden. Daarbij zijn de inzicht-, verbinding-, harmonie- en avontuurzoekers met name interessante doelgroepen voor het Westerkwartier (zie bijlage 4). Van gezinnen met kinderen, tot jongeren en ouderen.
- ◆ **Betekenis voor onze zichtbaarheid.** De provincie Groningen staat onderaan de lijst van meest populaire vakantiebestemmingen in Nederland. Ook het Westerkwartier is nog onbekend als bestemming. En onbekend maakt onbemind. Dat is zonde, want we hebben voldoende te bieden. Om de toeristische aantrekkingskracht te vergroten moeten we onszelf sterker profileren. En kiezen voor een onderscheidend, geloofwaardig en aantrekkelijk profiel, om daarmee een positie in het hoofd van onze voorkeursdoelgroep te verkrijgen. Dit willen we doen door enkele thema's centraal te stellen waarmee we het 'verhaal' van het Westerkwartier kunnen vertellen en beleefbaar maken. En we willen het trots van onze eigen inwoners vergroten.
- ◆ **Betekenis voor elkaar.** Recreatie en toerisme staat niet op zichzelf, maar raakt een heleboel andere domeinen, zoals de detailhandel, cultuur, natuur en mobiliteit. Juist deze verbindingen zorgen voor het ontstaan van een aantrekkelijke bestemming voor bezoekers én onze eigen inwoners. Wij gaan voor een sterk verbonden sector, waar vrijetijdsaanbieders elkaar goed weten te vinden en naar elkaar doorverwijzen én wordt samengewerkt met andere sectoren. Iedereen doet mee en kan profiteren. Dit vraagt om een sterke positie en goed weten wie je bent en wilt zijn.

## 2.3 Belangrijke uitgangspunten

Het realiseren van deze ambities is geen gesneden koek. We zijn ambitieus en daar zijn we ons van bewust, maar dat vraagt wel wat van onze rol en positie als gemeente en die van onze samenwerkingspartners. Om de ambities te realiseren moeten de volgende uitgangspunten op orde zijn:

### **Voortborduren op wat er al is**

We beginnen niet bij nul en de afgelopen periode zijn al een aantal ontwikkelingen in gang gezet, zoals parels in het Westerkwartier, de wandel- en fietskaart Westerkwartier en het masterplan Lutjegast. Op die basis willen we de komende jaren voortborduren. Dat betekent ook dat bestaande investeringen in voorzieningen niet teniet moeten worden gedaan.

### **Gevolgen corona**

De exacte gevolgen van de coronacrisis zijn op het moment van schrijven nog niet te overzien. Landelijke verwachtingen laten zien dat de investeringskracht van een deel van de bedrijven terugloopt. Dat kan gevolgen hebben voor de kwaliteit van het aanbod op (middel)lange termijn. Daar moeten we oog voor hebben. Daarom is investeren in de sector juist nu zo ontzettend belangrijk.

### **Heldere rolverdeling**

Wij willen als gemeente faciliteren, stimuleren, meedenken en ervoor zorgen dat de basisinfrastructuur, zoals de (vaar)routes, bankjes, rustpunten en bebording op orde is. Ondernemers moeten daar vervolgens zelf voorzieningen aan toevoegen (zoals sloepverhuur langs een vaarroute of bijzonder verblijfsrecreatie aanbod), zodat een aantrekkelijk toeristisch totaalproduct ontstaat. We gaan niet op de stoel van de ondernemer zitten. Daarnaast denken wij graag mee met initiatiefnemers. En waar mogelijk en gewenst proberen we partijen en middelen aan elkaar te verbinden. Daarmee vormen wij een belangrijke schakel in het realiseren van een sector van betekenis.

### **Stevige financiële basis**

We kunnen de ambities alleen realiseren met voldoende financiële middelen. Daarvoor kunnen we niet alleen leunen op de sector, maar moeten wij zelf ook substantiële financiële bijdrage leveren, want een paar honderd euro per jaar is voor een groot deel van onze ondernemers al een behoorlijke uitgave. Daarnaast kijken we ook nadrukkelijk naar de provincie als co-financier en andere financieringsmogelijkheden.

### **We moeten het samen doen**

Een sector van betekenis betekent ook elkaar successen gunnen en verder kijken dan één bedrijf, kern of de grenzen van de gemeente. Als het op de ene plek regent, dan druppelt het elders. Het Westerkwartier en de provincie Groningen hebben een uiteenlopend karakter. De verschillende gebieden en kernen in onze gemeente en provincie hebben elkaar nodig. Het samenspel tussen het aanbod en de gebieden maakt ons aantrekkelijk voor toeristen en recreanten. De basis moet dan ook zijn dat we goed met elkaar samenwerken, ook buiten de grenzen van ons gebied.

### **Aansluiten op provinciaal beleid**

De ambities van de provincie zoals opgesteld in hun visie vrijetijdseconomie 2021-2030 zijn in lijn met onze ambities. De provincie heeft nadrukkelijk aandacht voor het versterken van het toeristisch- recreatieve profiel van het Groningse ommeland. Daarom zoeken we waar mogelijk en wenselijk graag de samenwerking op.

### **Circulair en duurzaam als uitgangspunt bij ontwikkelingen**

Bij het realiseren van nieuwe initiatieven op het gebied van recreatie en toerisme nemen we circulair en duurzaam als belangrijk uitgangspunt mee. Dat betekent dat initiatiefnemers die bij ons aankloppen moeten aangeven dat ze hier aandacht voor hebben. Ook bij de ontwikkelingen waar wij zelf voor aan de lat staan, bijvoorbeeld bebording of kleine recreatieve voorzieningen, zoals bankjes en openbare speelvoorzieningen, houden we hier rekening mee.







## 3 Westerkwartier in beeld

In dit hoofdstuk schetsen we de huidige situatie in een notendop. Daarbij gaan we in op het DNA en de identiteit van het Westerkwartier (paragraaf 3.1), de verschillende gebieden binnen het Westerkwartier (paragraaf 3.2), de omvang van de vrijetijdsector (paragraaf 3.3) en tot slot wensen van onze eigen inwoners (paragraaf 3.4).

### 3.1 DNA en identiteit

Westerkwartier ligt centraal in Noord-Nederland, dichtbij de stad Groningen en wordt begrensd door het Reitdiep, de Lauwers en de provinciegrens met Drenthe en Friesland. De gemeente Westerkwartier is een nieuwe gemeente, ontstaan door een fusie van de gemeenten Grootegast, Leek, Marum, Zuidhorn en een gedeelte van Winssum. De gemeente Westerkwartier heeft 63.603<sup>1</sup> inwoners en is één van de grootste gemeenten van Nederland: het beslaat meer dan 360km<sup>2</sup>.

#### **Coulissen en wierden**

De grote oppervlakte van onze gemeente is ook terug te zien in de diversiteit van het landschap. In het zuidelijke gedeelte van Westerkwartier, dat grenst aan de provincie Drenthe, is een coulissenlandschap te vinden met weilanden en houtsingels. In het noordelijk deel vinden we wierden en kronkelende wegen langs stroompjes.

#### **Invloed van het water**

De invloed die het water heeft gespeeld in ons gebied is nog goed terug te zien: van klei-afzettingen in het zuidelijk gedeelte van de gemeente tot aan de vroegere schiereilanden Middag en Humsterland. Ook anno 2021 is er veel water te vinden. Van stroompjes en kleine vaarten, tot het Reitdiep en de Lauwers. De turfvaarten met de wijken herinneren nog aan de tijd dat het landschap was ingericht aan de hand van diepen en wijken. Het Van Starckenborghkanaal zorgt met name voor de beroepsvaart voor een verbinding met (Noord-)Nederland. Daarnaast is ook de, het aangrenzende Leekstermeer toeristisch en recreatief gezien interessant.

#### **Cultureel erfgoed**

Westerkwartier is rijk aan cultureel erfgoed. De historie van de borgen en kerken in het gebied, de geboortegrond van Abel Tasman in Lutjegast, de invloed van Aduard en de rol die het speelde in de regio met het cisterciënzers-klooster, de veenontginningen met de turfwinning en de rol van het water bieden input voor het verhaal waar we als Westerkwartier trots op zijn en wat we willen uitdragen.

#### **Recreatie en toerisme**

De rust en ruimte zijn kwaliteiten die worden gewaardeerd door bezoekers aan én inwoners van het Westerkwartier. Het Westerkwartier is echter nog niet zo'n bekende bestemming en het toeristisch profiel nog onduidelijk. Dat komt onder andere doordat er geen regiomarketing organisatie in het gebied actief is. Het aanbod aan toeristische en recreatieve voorzieningen is, over de gehele linie gezien, kleinschalig. Dat maakt het aanbod charmant en aantrekkelijk, maar ook kwetsbaar o.a. door beperkte openingstijden en financiële middelen. Er zijn wel verschillen tussen de deelgebieden in de gemeente. Daar gaan we in de volgende paragraaf dieper op in.

---

<sup>1</sup> Regionale kerncijfers Nederland, Centraal Bureau voor de Statistiek, geraadpleegd op 25-02-2021

## 3.2 Typering gebieden in Westerkwartier

Het Westerkwartier kan worden opgedeeld in vijf verschillende gebieden<sup>2</sup> met ieder zijn eigen landschapskenmerken, diversiteit aan natuur, bewoning en mogelijkheden voor recreatie en toerisme:

- ◆ Dijken en water;
- ◆ Middag Humsterland;
- ◆ Zuidelijk Westerkwartier – wegdorpen;
- ◆ Verstedelijking Leek/Nienoord;
- ◆ Heide/veen.

### 3.2.1 Dijken en water

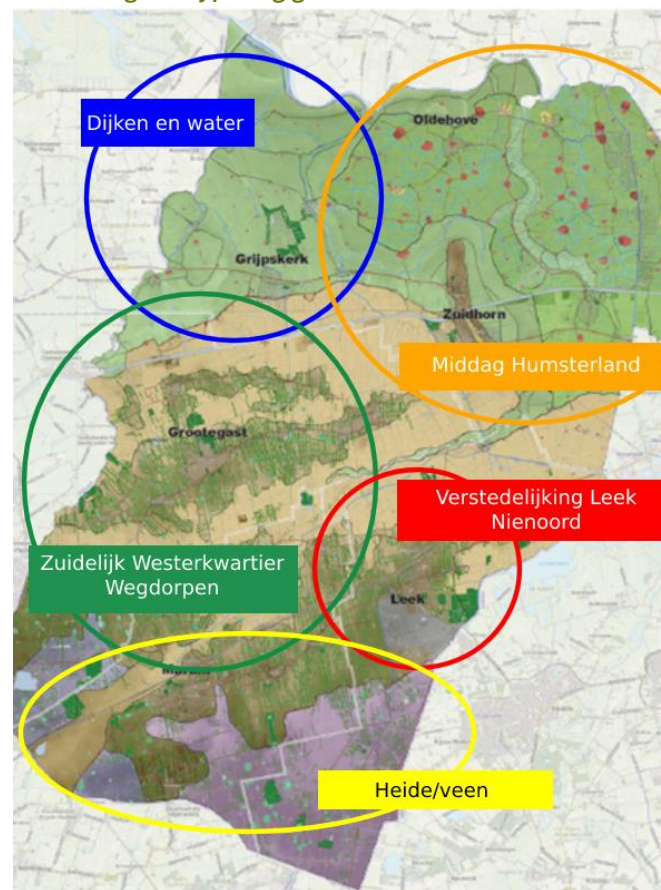
Kenmerkend voor dit gebied ten noorden van Grijpskerk zijn de dijken en zijlen en het contrast tussen het open landschap en de intimiteit van de dorpen. Het wierdengebied wordt aan de zuid- en westzijde omgord door het dijkenlandschap van het stroomdal van de Oude Riet. Het gebied wordt gekenmerkt door grootschalige landbouw.

#### Kansen:

Dit gebied is erg interessant voor waterrecreatie – motorboten en kleinschalige waterrecreatie (kano, sloep etc.) – en waterbeleving vanaf het land. De hoeveelheid toeristische bedrijven is nu nog beperkt. We zien kansen voor het versterken van waterrecreatie en het realiseren van voorzieningen op en langs het water. En het beter beleefbaar maken van het verhaal van het water door middel van informatievoorziening en activiteiten (bv. bij gemaal De Waterwolf). De bereikbaarheid van het gebied is goed door de spoorverbinding en doorgaande weg Groningen-Leeuwarden. Hierdoor zien we ook kansen voor middelgrote<sup>3</sup> ontwikkelingen. Ten noorden van Grijpskerk ligt een grote locatie van de NAM. De locatie is omringd door een fraai natuurpark, de Noorderriet,

dat veel (recreatieve) betekenis heeft voor de omliggende dorpen. Daar kan nog meer uit worden gehaald, ook voor bezoekers van verder weg.

Afbeelding 3.1 Typering gebieden in Westerkwartier



<sup>2</sup> Gebaseerd op het analyse- en waardendocument Gemeente Westerkwartier

<sup>3</sup> Wat verstaan we onder grootschalige en kleinschalige ontwikkelingen? In verblijfrecreatie termen hanteren we voor kleinschalig vaak tot +/- 25 plaatsen / accommodaties. En grootschalig vanaf +/-

250 plaatsen. Er bestaan geen heldere definities voor dagrecreatie. Bij 'kleinschalig' spreken we vaak over enkele duizenden bezoekers per jaar en 'grootschalig' vanaf 100.000 bezoekers per jaar, maar deze grenzen zijn niet hard.

### 3.2.2 Middag Humsterland

In het noordelijk deel van het Westerkwartier bevindt zich het enige Nationale Landschap van de provincie: Middag Humsterland. De vroegere schiereilanden Middag en Humsterland vormen een uniek en open landschap met wierden, sloten, kwelderruggen en dijken waaraan de vroegere strijd met het water nog is af te lezen. In dit oude cultuurlandschap is ook het dorp Niehove te vinden, in 2019 door Elsevier uitgeroepen tot mooiste dorp van Nederland.

#### Kansen:

De dorpen op de wierden, met hun kronkelende wegen, zijn veelal kleinschalig en niet geschikt om grote groepen bezoekers te ontvangen. Intensieve vormen van toerisme en recreatie passen hier dan ook niet. Kennis van het landschap is nodig om het gebied op waarde in te schatten. Daarom is goede informatievoorziening over het gebied ontzettend belangrijk. Daar kunnen we nog meer mee doen. We zien met name kansen om meer kleinschalige recreatieve voorzieningen te realiseren, zoals kanoroutes en (elektrisch) sloepvaren nabij Garnwerd en Oldehove. Het Reitdiep is ook een belangrijke verbinding en kansrijk, evenals het Aduarderdiep. En we zien kansen om het gebied (nog) beter te ontsluiten voor de fietser en wandelaar door o.a. toeristische overstapplaatsen in te richten aan de randen van het gebied waar de auto kan worden geparkeerd en bezoekers kunnen overstappen op vervoermiddelen die minder overlast veroorzaken.

### 3.2.3 Zuidelijk Westerkwartier - wegdorpen

De wegdorpen met langgerekte bebouwing aan licht slingerende wegen zijn kenmerkend voor dit deel van de gemeente. Het Zuidelijk Westerkwartier heeft 'droge' delen met hoger gelegen zandruggen waarop de wegdorpen zijn ontstaan en 'natte' delen rondom de Oude Riet en het Oude Diep. In het gebied zijn relatief veel recreatieve voorzieningen gevestigd inclusief grote trekkers, zoals het Museumplein in Grootegast en het Blotevoetenpad in Opende.

#### Kansen:

In het Zuidelijk Westerkwartier wordt volop gewerkt aan natuurontwikkeling en waterberging. Dat biedt kansen voor recreatie en toerisme, zoals nieuwe wandel- en fietsmogelijkheden. En we zien mogelijkheden om dit gebied nog beter beleefbaar te maken, bijvoorbeeld door het verhaal rondom Abel Tasman in Lutjegast nog sterker uit te dragen, duurzame vormen van waterrecreatie, zoals sloep- en kanovaren mogelijk te maken en de mogelijkheden voor paardenrecreatie te vergroten. We zien kansen voor kleinschalige ontwikkelingen en op plekken die goed bereikbaar zijn, bijvoorbeeld langs de A7, kunnen de ontwikkelingen wat grootschaliger.

### 3.2.4 Verstedelijking Leek/Nienoord

Het dorp Leek is ontstaan langs één van de sluizen aan het kanaal die werd gebruikt voor het ontginnen en afvoeren van het veengebied. In diezelfde periode (de 16<sup>de</sup> eeuw) werd de borg Nienoord gesticht. Leek is in de loop der jaren gegroeid tot een dorp met meer dan 10.000 inwoners. Landgoed Nienoord met o.a. de borg, het familiepark en Nationaal Rijtuigenmuseum is de grootste toeristische trekker. Dit gebied leent zich voor meer intensieve vormen van recreatie.

#### Kansen:

Het aanbod op Landgoed Nienoord kan verder worden versterkt (bijvoorbeeld door de uitbreiding van de miniatuurspoorlijn) om de verbinding tussen het landgoed en centrum van Leek (de lokale middenstand) te verbeteren, het realiseren van thematische routes en betere bewegwijzering. Ook kan de natuurbeleving worden versterkt door de totstandkoming van het natuur educatie centrum Nienoord. Bovendien kan het landgoed meer als één geheel worden uitgedragen, zodat het bereik wordt vergroot. En we zien net als het Waterschap kansen op het gebied van waterrecreatie richting het Leekstermeer en Lettelbert.



### **3.2.5 Heide/veen**

In het zuidelijkste deel van het Westerkwartier is vanaf de 16<sup>e</sup> eeuw gestart met het ontginnen van het hoogveen. Waterwegen werden gegraven voor het afvoeren van veen. Zo ontstonden de typische blokvormige verkavelde veenkoloniën. De verschillende sloten, in de veengebieden wijken genoemd, staan in verbinding met de grotere vaarten. Langs de kanalen en vaarten zijn een aantal langgerekte dorpen ontstaan. Op verschillende plekken komen houtsingels voor en liggen boerenerven, bosjes en meertjes waar vaak al recreatie plaatsvindt.

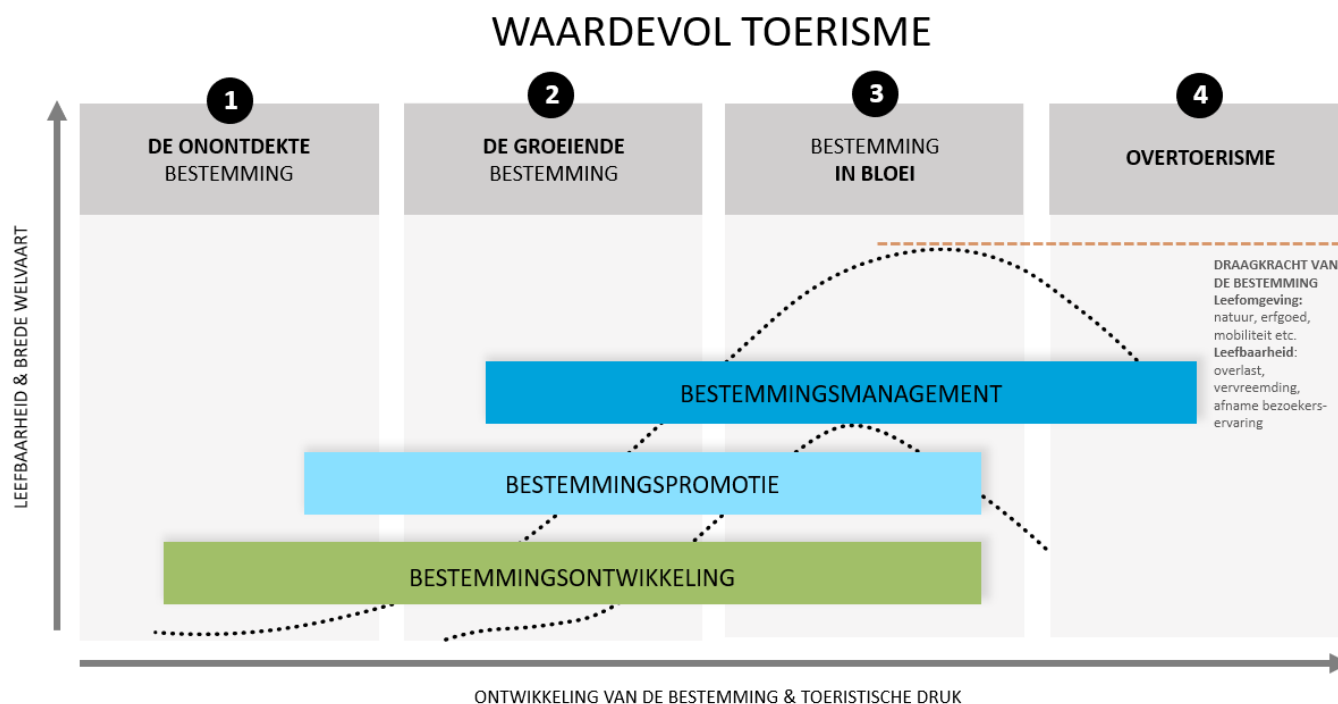
#### **Kansen:**

Ook in dit gebied zien we kansen voor kleinschalige waterrecreatie (kanoën, roeien en sloepvaren), voorzieningen op- en langs het water (zitplekken langs het water en rustpunten voor waterrecreanten), fiets- en wandelmogelijkheden en kleinschalige vormen van recreatie. Daarnaast zijn er mogelijkheden om aan te sluiten bij Bakkeveen en Ronostrand; toeristische gebieden net over de grens. En kansen om het gebied rondom Coendersbos, richting de Jonkersvaart, verder te ontwikkelen. Ook het Nanninga's bos kan beter benut worden.

### 3.2.6 Ontwikkeling van de bestemming Westerkwartier

Het Westerkwartier staat nog aan het begin van de toeristische bestemmingsontwikkeling, fase 1, zie figuur 3.1. De omvang van de sector is nog niet heel groot en we zijn nog een relatief onontdekt gebied. In de eerste fase ontdekken 'pioniers' de bestemming. De toerist is op zoek naar het verhaal van de regio, een authentieke ervaring en contact met de 'lokale bevolking'. In deze fase is het belangrijk dat de bestemming in productontwikkeling en promotie investeert. Om de andere fasen te bereiken en toe te werken naar een sector van betekenis voor iedereen (bewoner, bezoeker, bedrijfsleven) moet beleidsmatig langdurig worden ingezet op recreatie en toerisme. In bijlage 2 hebben we een toelichting op het model opgenomen.

Figuur 3.1 Ontwikkeling van de bestemming Westerkwartier





### 3.3 Omvang toerisme en recreatie

In bijlage 3 hebben we een uitgebreide analyse van de vrijetijdssector in het Westerkwartier opgenomen, inclusief SWOT-analyse. Een aantal punten die hieruit naar voren komen:

- ◆ Recreatie en toerisme levert op dit moment ongeveer 1.250 arbeidsplaatsen op (fulltime, parttime en oproep). Dit is 5,2% van het totaal aantal banen in Westerkwartier. Voor de gehele provincie Groningen ligt dat percentage op 6,4% van het totaal aantal banen.
- ◆ In totaal zijn er ongeveer 154 toeristisch-recreatieve bedrijven in onze gemeente gevestigd (zie afbeelding 3.2). Hiervan zijn 65 bedrijven actief in de verblijfsrecreatie, 33 in de dagrecreatie en 56 in de horeca.
- ◆ Er zijn geen cijfers beschikbaar over het aantal (en de herkomst) van overnachtingen in onze gemeente. Het aantal gasten in de provincie Groningen groeide in de periode 2012-2019 met 34% (landelijke groei in die periode: 38%). Het aantal overnachtingen in de provincie groeide in dezelfde periode met 17%, landelijk was deze groei 32%.
- ◆ De inzicht-, verbindings-, harmonie- en avontuurzoekers (de laatste groep met name qua bezoekers van buiten de eigen gemeente) zijn in onze ogen met name interessante doelgroepen (o.b.v. de Leefstijlvinder) voor het Westerkwartier. Deze groepen vinden deels al aantrekkelijk aanbod in de gemeente en passen bovenal bij de identiteit en aard van het gebied. De avontuurzoeker lijkt misschien een vreemde eend in de bijt. Maar deze groep heeft veel interesse in waterrecreatie. En de avontuurzoeker is ook een liefhebber van cultuur- en natuurbeleving, evenals de verbindings- en inzichtzoeker. De harmoniezoekers is met name interessant, omdat Landgoed Nienoord (met name het Familiepark) aantrekkelijk is voor deze doelgroep en er al relatief veel verblijfsrecreatie aanbod in de gemeente te vinden is voor deze gast.

### 3.4 Wensen van inwoners

De wensen van onze inwoners zijn een belangrijk vertrekpunt voor deze visie. Onze inwoners zijn namelijk onze belangrijkste recreanten. Ongeveer 80% van de vrijetijdsactiviteiten (fietsen, funshoppen, wandelen, uit eten gaan etc.) worden binnen een straal van 20 kilometer vanaf het huisadres ondernomen<sup>4</sup>.

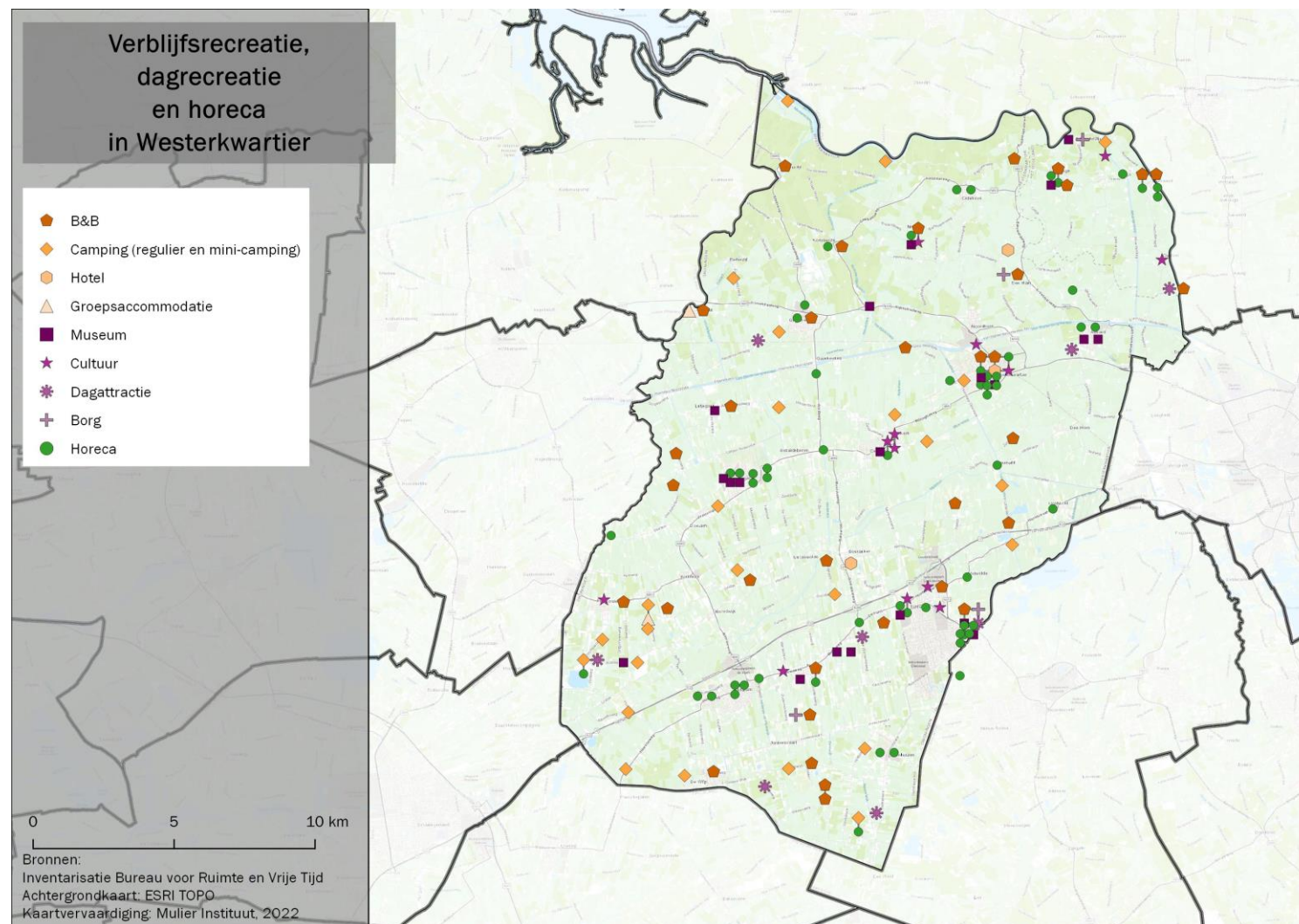
Een groot aantal dorpen in het Westerkwartier heeft een eigen dorpsvisie. In de dorpsvisies zijn wensen opgenomen om de leefomgeving te verbeteren. Veel wensen hebben betrekking op recreatie. Op hoofdlijnen zien de volgende wensen van onze inwoners:

1. Meer mogelijkheden voor wandelommetjes in de eigen leefomgeving. Ook is er behoefte aan wandelroutes langs waterwegen en door de natuur.
2. Voorzieningen zoals bankjes (picknickplaatsen) met informatie over het gebied en bewegwijzering.
3. Onderhoud, eigendomssituatie en bekendheid van bestaande routes is hierbij een aandachtspunt.
4. Kano en ruiterroutes zijn in een aantal dorpsvisies genoemd als een kans om recreatie en toerisme op die plekken te kunnen laten groeien.
5. Kleinschalige horecavoorzieningen voor inwoners en recreanten. Horecavoorzieningen die kunnen dienen als rustplek tijdens een wandel- of fietsroute.
6. Inwoners geven aan balans belangrijk te vinden. Behoud van rust en ruimte tegenover de mogelijkheid om meer bezoekers te laten genieten van al het moois dat we te bieden hebben.

---

<sup>4</sup> Bron: ContinuVrijeTijdsOnderzoek, NBTC-NIPO research, 2018

Afbeelding 3.2 Kaart vrijetijdsaanbod gemeente Westerkwartier (april 2021)









# 4 Speerpunten: waar gaan we aan werken

Er zijn voldoende kansen om toerisme en recreatie nóg meer een sector van betekenis te laten zijn voor het Westerkwartier, maar er is ook nog veel werk aan de winkel om onze ambities te realiseren. Daarom gaan we de komende jaren werken aan de volgende speerpunten.

1. Profilering & informatievoorziening op orde brengen.
2. Samenwerken & samenhang: parels rijgen.
3. Aantrekkelijk en beleefbaar aanbod.
4. Kennisdeling & professionaliseren.

## 4.1 Profilering & informatievoorziening op orde brengen

### **Wat is het vertrekpunt?**

Het Westerkwartier heeft op dit moment nog geen toeristisch- recreatief profiel. Het is nog onvoldoende duidelijk waar het Westerkwartier voor staat en welke beelden en verhalen daarbij horen. De zichtbaarheid is nog te beperkt en onvoldoende uniform. En de informatievoorziening naar de (potentiële) bezoeker kan beter, zowel qua offline uitingen als online.

Om de profilering en informatievoorziening op orde te brengen wordt de komende jaren gewerkt aan:

- ◆ Heldere en herkenbare profilering.
- ◆ Het professionaliseren van de gebiedsmarketing.
- ◆ Het verbeteren van de informatievoorziening (online en offline).
- ◆ Het inrichten van informatiepunten en toeristische overstapplaatsen.

### **Een heldere en herkenbare profilering**

Wat is het verhaal van het Westerkwartier? Wat zijn onze iconen waar we onze verhalen aan kunnen ophangen? Welke rol spelen de verschillende gebieden binnen Westerkwartier in dit verhaal? Bij profileren gaat het erom te formuleren wat je eigen gezicht is en dat vervolgens zodanig te tonen dat dat zo goed mogelijk aansluit bij de wensen en behoeften van de gewenste doelgroep. Met een onderscheidend, geloofwaardig en aantrekkelijk profiel kunnen we beter zichtbaar maken waar we voor staan als gebied. En met een scherpe profilering kunnen we onze partners (zoals Marketing Groningen en Routebureau Groningen) ook beter toerusten om een eenduidig beeld van het Westerkwartier te laten zien. We stellen enkele thema's centraal waarmee we het 'verhaal' van het Westerkwartier kunnen vertellen en beleefbaar maken.

### **Het professionaliseren van de gebiedsmarketing**

Als één van de grootste gemeenten in de provincie heeft Westerkwartier geen eigen gebiedsmarketing organisatie. Hierdoor is de rolverdeling als het om gebiedsmarketing gaat diffuus. De OVTW, Marketing Groningen en gemeente zijn afwisselend aan zet, op verschillende niveaus (van profilering tot uitvoering). We willen de gebiedsmarketing verder professionaliseren, zodat er gewerkt kan worden – op basis van de profilering van het gebied – aan uniformiteit in uitstraling en een campagne.

### **Het verbeteren van de informatievoorziening (online en offline)**

We willen beter zichtbaar maken wat er is. Wat er is staat niet of nauwelijks ergens vermeld, zoals de mooie (kano)routes. Dat kunnen we beter vermarkten, zodat de gast naar het Westerkwartier komt en eigen inwoner blijft.

Daarbij zijn onder andere duidelijke bebording, (digitale) bewegwijzering en aantrekkelijke routekaarten, een actuele website, Spacetime Layers en gidsen aandachtspunten. Daarmee geven we de recreant een gastvrij onthaal in het gebied.

### **Het inrichten van informatiepunten en toeristische overstapplaatsen**

Om bezoekers gastvrij te ontvangen willen we de bestaande informatiepunten versterken en waar nodig nieuwe toevoegen. Dit zijn fysieke punten waar inspiratie kan worden opgedaan over wat er in het gebied te doen is en van waaruit bezoekers worden doorverwezen naar andere interessante plekken. Hieraan kunnen ook zogenaamde Toeristische Overstapplaatsen worden gekoppeld (TOP's). Plekken waar je je auto kan parkeren en het gebied verder kan ontdekken te voet, op de fiets of met de kano of boot. De informatiepunten dragen bij aan het spreiden van bezoekers en reguleren van drukte. We richten een informatiepunt bij voorkeur in op een locatie met veel recreatieve voorzieningen (bijvoorbeeld bij een ondernemer of knooppunt van routes).

## 4.2 Samenwerken & samenhang: parels rijgen

### **Wat is het vertrekpunt?**

Recreatie en toerisme is een samengesteld product waarbij per definitie de som meer is dan de delen. Juist het samenspel tussen het aanbod en de gebieden maakt ons aantrekkelijk voor toeristen en recreanten. De basis moet dan ook zijn dat we goed met elkaar samenwerken, ook buiten de grenzen van ons gebied.

De samenhang tussen het aanbod in het Westerkwartier is nog te beperkt. Ondernemers in het (Noordelijk) en (Zuidelijk) Westerkwartier kennen elkaar niet goed genoeg. Daardoor wordt er te weinig naar elkaar doorverwezen en samengewerkt. De grote oppervlakte en diversiteit van het Westerkwartier is in deze een nadeel. In de gebieden dijken en water en het Middag-Humsterland wordt met name naar de Wadden gekeken, terwijl het zuidelijk deel van de gemeente (o.a. Leek) meer op Drenthe is gericht.

Om de 'parels' beter aan elkaar te rijgen gaan we werken aan:

- ◆ Het realiseren van fysieke en digitale verbindingen.
- ◆ Netwerken, elkaar leren kennen en doorverwijzen naar elkaar.

- ◆ De samenwerking zoeken met omliggende gebieden op thema en/of doelgroep niveau.
- ◆ Integraal werken.

### **Het realiseren van fysieke en digitale verbindingen**

Het totaalplaatje van goed aanbod, mooie beleving en interessant verhaal moet kloppen. Ondernemers en overheden moeten samenwerken om dit verhaal met elkaar sluitend te krijgen. De verschillende parels moeten aan elkaar worden geregen, zodat de bezoeker wordt gestimuleerd om langer te blijven of terug te komen om de andere parels te ontdekken. Dat kan fysiek met behulp van aantrekkelijke routeverbindingen (bijvoorbeeld de aanleg van thematische routes over het bestaande netwerk en het verbeteren van de Noord-Zuid verbindingen), maar ook digitaal door goede informatievoorziening.

### **Netwerken, elkaar leren kennen en doorverwijzen naar elkaar**

Samenwerken begint met elkaar beter leren kennen. De grootste informatiebron voor een bezoeker is nog altijd de ondernemer die dat unieke plekje of restaurant weet te benoemen. Hoe kun je doorverwijzen naar elkaar als je niet op de hoogte bent van elkaars bestaan. Daarom gaan we bij elkaar in de keuken kijken en netwerken op gebiedsniveau, thema of type bedrijf en synergie tussen die netwerken stimuleren.

### **De samenwerking zoeken met omliggende gebieden op thema en/of doelgroep niveau**

De kansen en mogelijkheden van (water)recreatie in het Westerkwartier hebben een directe relatie met de kwaliteiten en mogelijkheden van de omliggende gebieden. Daarom vinden we het belangrijk om zowel met overheden, ondernemers als belangenbehartigers uit de omliggende gebieden af te stemmen en samen te werken, zodat we elkaar kunnen versterken. We hoeven immers niet alles 'in huis' te hebben. Een toerist of recreant laat zich niet beperken door grenzen. Als we op een slimme manier samenwerken, op de

hoogte zijn van elkaars bestaan en naar elkaar doorverwijzen komen we samen tot een aantrekkelijk totaalproduct en daar hebben we allemaal profijt van.

### **Integraal werken**

Recreatie en toerisme staat niet op zichzelf, maar raakt een heleboel andere domeinen, zoals de detailhandel, cultuur, natuur, duurzaamheid en mobiliteit. Daarom is het belangrijk dat we elkaar weten te vinden, op ondernemersniveau, maar ook binnen het gemeentehuis. We willen zoveel als mogelijk integraal werken en meedenken met gebiedsontwikkelingsprocessen, zodat recreatie aan de voorkant wordt meegenomen en koppelkansen worden benoemd en benut.

## 4.3 Aantrekkelijk en beleefbaar aanbod

### **Wat is het vertrekpunt?**

Ons gebied wordt gekenmerkt door veel kleinschalig aanbod. Dat maakt het aanbod charmant en aantrekkelijk, maar ook kwetsbaar. Vaak gaat het om een nevenactiviteit en is men afhankelijk van vrijwilligers. Tijd, financiële middelen en kennis zijn doorgaans schaars en het bereik is veelal beperkt. Ook de beddenscapaciteit in het gebied is gering door de veelal kleinschalige verblijfsrecreatie.

Met uitzondering van Landgoed Nienoord (Noord Nederlandse aantrekkingskracht) heeft Westerkwartier niet één grote trekker waar het gebied om bekend staat. Wel kleinere trekkers met een bovenlokale aantrekkingskracht, zoals het Blotevoetenpad in Opende, het Museumplein en Garnwerd aan Zee. Om de aantrekkingskracht te vergroten is verbetering van het bestaande aanbod noodzakelijk. Waar mogelijk en gewenst stimuleren we bestaande bedrijven om door te groeien. We staan ook open voor nieuwe initiatieven, bijvoorbeeld op het gebied van verblijfsrecreatie of dagrecreatie. Daarbij mag recreatie en toerisme niet voor overlast zorgen. Dit vraagt om ontwikkeling op passende schaal, want in het ene gebied is meer mogelijk dan

in het andere. Daarbij gaat het niet om de omvang van het initiatief, maar of het initiatief bijdraagt aan de vrijetijdseconomie en dit in balans is met de leefomgeving. Circulair en duurzaam zijn belangrijke uitgangspunten bij (nieuwe) ontwikkelingen.

Waar gaan we aan werken:

- ◆ Recreatiezonering: wat is waar mogelijk en wenselijk.
- ◆ Het beter beleefbaar maken van onze identiteit en verhalen
- ◆ Versterking musea.
- ◆ Evenementen.
- ◆ Routestructuren verbeteren en knelpunten beslechten.
- ◆ Versterken gebruik en beleving van water.
- ◆ Uitnodigende houding t.o.v. nieuwe initiatieven.

### **Recreatiezonering: wat is waar mogelijk en wenselijk**

Westerkwartier is nog een redelijke onbekende bestemming en staat aan het begin van de toeristische bestemmingsontwikkeling. Er is op veel plekken in onze gemeente ruimte om te groeien naar een sector van betekenis. Echter zijn er ook plekken, zoals Middag-Humsterland, waar we onze kwalitatieve leefomgeving goed moeten beschermen. We maken inzichtelijk wat de (groei)ambitie is per type (deel)gebied (zie paragraaf 3.2) en wanneer de balans tussen het woonplezier en ruimte om nog verder te groeien in gedrang komt. Dat geeft helder inzicht in wat waar in de gemeente kan en geeft ruimte om te groeien waar het past. Infrastructuur is daarbij vaak een belangrijke factor. In de nabijheid van grotere wegen zijn vaak meer grootschalige ontwikkelingen mogelijk.

### **Het beter beleefbaar maken van onze identiteit en verhalen**

Ons gebied wordt gekenmerkt door een aantal bijzondere verhalen, identiteitskenmerken en cultuurhistorische parels, zoals de borgen, kerken, streekproducten, het gemaal de Waterwolf, klooster van Aduard, de strijd met het water, de oude waterloop Oude Riet, Abel Tasman en hippische sport. Op



dit moment is een deel van die kenmerken en verhalen nog niet of nauwelijks beleefbaar. Terwijl dat mooie aanknopingspunten zijn. Daarom zetten we in op het beter beleefbaar maken van deze kenmerken en verhalen d.m.v. productontwikkeling. Daarbij focussen we op de doelgroepen die voor ons belangrijk zijn.

### **Versterken musea**

In het Westerkwartier zijn veel musea die ook bij slecht weer bezocht kunnen worden. Veel van deze musea vertellen het verhaal van het Westerkwartier en versterken daarmee onze identiteit en cultuur. De meeste musea werken met vrijwilligers en zijn slechts beperkt open. Samen met de musea moet gekeken worden hoe deze musea vaker te bezoeken zijn. Daarnaast kunnen musea meer aandacht besteden aan de beleefbaarheid om een grotere doelgroep te bereiken. In 2021 worden alle musea gescand en de kansen en mogelijkheden in beeld gebracht.

### **Evenementen**

Evenementen zorgen voor levendigheid en hebben een grote economische en maatschappelijke betekenis. Evenementen dragen ertoe bij dat de gemeente aantrekkelijk is om in te wonen, te werken en te bezoeken. En de evenementen leveren een positieve bijdrage aan ons imago. In het Westerkwartier worden meerdere evenementen georganiseerd, zoals Jazz te gast in Zuidhorn of de Stoomdagen op Nienoord. We willen het evenementenaanbod uitbreiden en sterker uitdragen.

### **Routestructuren verbeteren en knelpunten beslechten**

De routestructuren voor fietsen en wandelen zijn in de basis redelijk op orde, maar er zijn nog wel wat knelpunten en wensen om de bestaande structuren te verbeteren. Een goede fietsverbinding tussen het Noordelijk en Zuidelijk gedeelte van de gemeente ontbreekt bijvoorbeeld nog. En in veel dorpen is behoefte aan meer recreatiemogelijkheden als wandelommetjes of fietsverbindingen. Daarnaast zijn sommige natuurgebieden niet goed

aangesloten op de netwerken en er zijn enkele gevaarlijke verkeerssituaties die recreanten letterlijk in de weg zitten. In het verleden ruiter- en menrouters aangelegd, maar die zijn slecht onderhouden en grotendeels verdwenen. We willen onderzoeken of we die ruiter- en menroutes samen met Westerkwartier Paardenkwartier, Routebureau Groningen en de terreinbeherende organisaties kunnen herzien en zorgen voor structureel onderhoud.

### **Versterken gebruik en beleving van water**

Het Westerkwartier is een echte watergemeente alleen is dit niet bij eenieder bekend. In het Westerkwartier is aantrekkelijk vaarwater aanwezig voor zowel de kano, SUP en sloep- als de toevaarder. Echter niet al het vaarwater is goed ontsloten en er zijn beperkte voorzieningen. We willen de bestaande vaarroutes en vaarmogelijkheden aantrekkelijker en beleefbaarder maken door toeristische productontwikkeling langs routes en vaarwegen te stimuleren. Met als doel zowel de bezoekers op het water als op het land te verleiden even 'stil te staan' en langer te blijven. Want water is van grote waarde in het totale toeristisch-recreatieve product. Juist op het snijvlak van water en land is dynamiek en levendigheid en dat maakt de omgeving afwisselend en aantrekkelijk. We zetten dan ook in op het verbeteren van de water-land verbindingen; aansluiten van fiets- en wandelroutes op aanlegplaatsen, maar ook aantrekkelijk stop- en verblijfsplaatsen met (horeca) voorzieningen aan en langs het water en (nautische) evenementen. We willen meer voorzieningen en vaarmogelijkheden realiseren voor de kano, SUP en (elektrische) sloep. Dit sluit goed aan bij de lijn 'Mien Land' uit het programma Toukomst. Met name het toevoegen van meer vaarrondjes is voor ons gebied interessant, want op en neer varen is voor de recreant minder aantrekkelijk. We gaan kijken naar de mogelijkheden om bestaande afwateringsloten geschikt te maken voor kleinschalige waterrecreatie door het verbindingswater te verbreden en dammen en duikers te vervangen voor bruggen. Daarnaast willen we onderzoeken of de vaarverbinding Lauwers-Zijldiep kan worden opgewaardeerd om de aantrekkingskracht op toevaarders te vergroten en de verbinding met de omliggende vaargebieden (Zuidoost Fryslân, Lauwersmeer

Súd le en andere delen van Groningen) te verbeteren. Ook willen we onderzoeken of via het Leeksterhoofddiep en de Jonkersvaart de verbinding naar Drachten gemaakt kan worden.

#### **Uitnodigende houding t.o.v. nieuwe initiatieven**

We gaan een uitnodigingskader ontwikkelen waarin we duidelijk aangeven welke nieuwe initiatieven we toejuichen in onze gemeente op het gebied van recreatie en toerisme. Daarnaast gaan we een toetsingskader ontwikkelen, of dit verwerken in de Omgevingsvisie, zodat we eenvoudig kunnen beoordelen of een nieuw initiatief past binnen de uitgangspunten van deze visie. Daarin nemen we het thema duurzaamheid ook mee. Onze basishouding is 'ja, tenzij'. We staan open tegenover nieuwe initiatieven en denken actief mee over de mogelijkheden.

## 4.4 Kennisontwikkeling & professionaliseren

#### **Wat is het vertrekpunt?**

We willen een sector van betekenis zijn. Dat betekent ook dat we moeten investeren in het ontwikkelen van kennis over én voor de sector. We willen inzicht hebben in ons aanbod, maar ook weten wie de gast is, zodat we beter kunnen inspelen op hun behoeften. Daarnaast is er, naast meerdere professionele organisaties, ook veel kleinschalig aanbod in het Westerkwartier te vinden. Dat maakt ons aanbod charmant en aantrekkelijk, maar ook kwetsbaar, omdat tijd, financiële middelen of kennis soms schaars is of men sterk afhankelijk is van vrijwilligers. Daarom zetten we in op het vergroten van de kennis over onze sector en verder professionaliseren van onze aanbieders. We trekken hierin samen op met de Gebiedscoöperatie Westerkwartier.

Waar gaan we aan werken:

- ◆ Stimuleren van ondernemerschap: inrichten kennisinfrastructuur.
- ◆ Monitoring opzetten: data verzamelen over de toeristische sector (en kant en klaar aanbieden).

- ◆ Ondernemers ondersteunen.

#### **Stimuleren van ondernemerschap: inrichten kennisinfrastructuur**

We gaan ondernemerschap actief stimuleren. Dit doen we door een infrastructuur in te richten waar kennis wordt vergaard en regelmatig wordt gedeeld in de vorm van inspirerende bijeenkomsten, workshops en trainingen. Ook is er ruimte om te leren van elkaar. Welke best-practices zijn er en hoe kan een andere ondernemer hiervan profiteren. We haken hiervoor aan bij het provinciale programma.

#### **Monitoring opzetten: data verzamelen over de toeristische sector**

We gaan data verzamelen over de toeristisch-recreatieve sector. Welk aanbod hebben we te bieden aan onze gast. Maar ook: wie is die gast nu eigenlijk? Wat zijn redenen waarom bezoekers naar het Westerkwartier komen? Of wat zijn redenen waarom bezoekers nog niet naar het Westerkwartier komen? Deze gegevens gaan we verzamelen (waar mogelijk in samenwerking met de provincie, andere bestemmingen in Groningen en Marketing Groningen). Waar mogelijk maken we gebruik van slimme data. Daarnaast gaan we deze inzichten begrijpelijk en overzichtelijk delen met ondernemers en andere geïnteresseerden, zodat dit kan helpen bij de ontwikkeling van het bedrijf.

#### **Ondernemers ondersteunen**

Vrijtijdsondernemers of culturele organisaties draaien veelal op kleine teams en/of vrijwilligers. We gaan op zoek naar werkwijzen waarop we deze ondernemers kunnen ondersteunen op het gebied van promotie, innovatie, duurzaamheid en productontwikkeling. Bijvoorbeeld door samenwerkingen te zoeken met de ROC's en hogescholen in Groningen. Daarnaast zien we graag dat ondernemers of culturele organisaties meer in aanmerking komen voor subsidietrajecten vanuit de provincie of initiatieven als Toukomst. We gaan kijken hoe we ondernemers kunnen ondersteunen bij het benutten van deze (subsidie)mogelijkheden.







# 5 Uitvoeringsagenda: wat gaan we doen

In de uitvoeringsagenda (periode 2021-2025) hebben we per speerpunt acties opgenomen waar we de komende jaren op in gaan zetten om onze ambitie waar te maken. De acties zijn een verzameling van de input van alle stakeholders - ondernemers, organisaties, bewoners en de gemeenteraad - en onze eigen inzichten.

We hebben de afgelopen jaren al het nodige gedaan op het gebied van recreatie en toerisme, dus we beginnen niet opnieuw. En in en buiten onze gemeente zijn ook initiatieven ontplooid, bijvoorbeeld de gebiedscoöperatie Westerkwartier die inzet op innovatie stimuleren, toeristische profilering samen met Marketing Groningen, het project 'Onderwegens van guster naar morgen' en de routeapp 'Parels in het Westerkwartier' van de OVTW. Dit schuiven we niet aan de kant, maar we borduren voort op wat er al is. Want de bestaande acties zijn waardevol en moeten worden gecontinueerd willen we een échte sector van betekenis worden. Kortom, de acties zijn een combinatie van 1) continuering van acties die al plaats vinden en 2) extra inspanningen die volgen uit deze visie.

De visie gaat over de periode 2021-2030 de uitvoeringsagenda heeft betrekking op de periode 2021-2025. Na 4 jaar wordt het beleid tussentijds geëvalueerd en waar nodig bij gesteld. Tevens wordt er na 4 jaar een nieuw uitvoeringsprogramma vastgesteld.

## 5.1 Financiering

Voor de uitvoering van deze uitvoeringsagenda hebben we de komende 4 jaar geld nodig.

Hiervoor zijn een aantal mogelijkheden:

- ◆ Cofinanciering vanuit subsidies, landelijke en provinciale regelingen.
- ◆ Ondernemers en organisaties
- ◆ Gemeente

### **Cofinanciering**

Er zijn veel regelingen en projecten waar mogelijk cofinanciering gezocht kan worden. In de tabel op de volgende pagina een aantal regelingen en mogelijkheden waar kansen liggen om bij aan te sluiten bij de uitvoering van deze agenda. Per actie worden de mogelijkheden in kaart gebracht en partijen benaderd. Voor veel regelingen en subsidies is een gemeentelijke bijdrage noodzakelijk.

### **Ondernemers en organisaties**

De ambitie; “de toeristische aantrekkingskracht van het Westerkwartier de komende jaren vergroten en onze vrijetijdseconomie te versterken”, kan alleen maar gerealiseerd worden als ook ondernemers en andere organisaties zich inzetten. Door met deze partijen samen te werken bij de totstandkoming van deze visie is de betrokkenheid vergroot. Ondernemers investeren natuurlijk tijd en geld in hun eigen bedrijf. Maar ook voor andere, gezamenlijke projecten kan een bijdrage van ondernemers gevraagd worden. Bijvoorbeeld als het gaat om innovatie en onderzoek, vergroten van kennis maar ook regiomarketing. Op welke manier bedrijven en organisaties bij kunnen dragen zal per actiepunt verschillen.

## Gemeente

Voor veel acties is gemeentelijke financiering nodig. De bestemming Westerkwartier staat zoals eerder beschreven aan het begin van de toeristische ontwikkeling. Er zijn dus relatief nog weinig toeristische bedrijven die de lasten kunnen dragen. Daarnaast kenmerkt het Westerkwartier zich door kleinschaligheid waardoor de financiële ruimte bij ondernemers vaak beperkt is. Toch is een bijdrage van ondernemers bij bijvoorbeeld de regiomarketing wenselijk. Dit om natuurlijk het totale budget aan te vullen maar ook de betrokkenheid te vergroten.

**Tabel 5.1 Overzicht subsidieregelingen**

Regeling	Instantie / achtergrond	Doel / deelproject	Omschrijving	Budget
Toukomst	Onderdeel van Nationaal Programma Groningen	Verbeteren van de economie, werkgelegenheid, biodiversiteit en leefbaarheid.	-	1 miljoen
		Sterkere musea voor een sterk Groningen	organisatiekracht van drie mensen (3 fte) gedurende tien jaar.	2 miljoen
		Kiekn en Doun en touripedia	alle informatie en verhalen in een app	2 miljoen
		Het stille goud van Groningen	beziinningstoerisme in Groningen ontwikkelen	600.000
	Landschapswerkplaats			30 miljoen
		Kiekn & Doun en Groningen beleven	Wandel-, fiets- en vaarroutes verbeter en verbinden, ook met ondernemers	-
		Masterplan vaarwegen en Diepen en Maren	Verbeteren van waterwegen voor een aantrekkelijker landschap	-
		t Wad tot Stad	verbinding tussen Waddenzee en Groningen- stad versterken	-
	Roemte	-	-	24 miljoen
		Erfgoud en het golden raand fonds	musea beter beleefbaar maken	-
		Steevast in de regio	ontmoetingsplek voor toerist, ondernemer en inwoner	100.000
Tennet / 380KV	-	Geld voor middag	-	-
		Aduarderdiep	-	-
		Lindt	-	-

Nationaal toekomstbeeld fiets	rijk		Nieuwe fietsinfrastructuur en het wegnemen van knelpunten van bestaande fietsinfrastructuur. Kansen voor routes, TOP's en stimuleren fietsgebruik.	Uitvoeringsprogramma nog niet vastgesteld
DuWV 2020				
Verbinden met de fiets; uitvoeringsprogramma Fiets 2020-2023	provincie	Nieuwe en verbeterde fietsroutes, verkeersveiligheid en voorzieningen voor fietsers.		Voor drie jaar 28 miljoen
Groningen	divers			Voor financiering wordt o.a. gekeken naar de regio Groningen-Assen
NPG gelden	leefbaarheidsfonds			
	NPG gelden per gemeente			
Uitvoeringsprogramma visie vrijetijdseconomie	provincie	Vrijetijdseconomie stimuleren		Uitvoeringsprogramma nog niet opgesteld
Marketing Groningen	Provincie en Ommelanden			
leefbaarheidsarrangementen	provincie			
Interreg / North Sea Region / North West Europe / Eems Dollard Regio / Europe	Via verschillende loketten / secretariaten en contact-points	Sterker ondernemerschap / Innovatiekracht / duurzaam / maar ook herstel economie na Corona en specifiek R&T.		
Creative Europe	EU	focus op culturele en creatieve activiteiten	aandacht voor de sociale aspecten van de culturele sector. Internationale betrekkingen en culturele bijdrage zijn hierin speerpunten.	
Regio Groningen-Assen	Regeling Regionale Projecten (ReP)		Bij het beoordelen van de initiatieven gelden twee voorwaarden (urgentie en regionaal) en drie criteria: samenwerking, ruimtelijke kwaliteit en duurzaamheid.	
Waddenfonds	Vermarkten Waddenzee Werelderfgoed	Initiatieven en projecten die de ecologie en duurzame economische ontwikkeling van het Waddengebied versterken.	Verschillende thematische aanpakken	



## 5.2 Acties per speerpunt

In onderstaand schema hebben we per speerpunt acties weergegeven waar we de komende jaren aan willen werken.

Legenda planning:

- ◆ Korte termijn: 1-2 jaar.
- ◆ Middellange termijn: 2-4 jaar.
- ◆ Lange termijn: na 4 jaar, deze acties lopen voorbij de looptijd van deze uitvoeringsagenda maar kunnen eerder worden opgepakt als zich koppelkansen voordoen.

### Speerpunt 1: Profilering en informatievoorziening op orde brengen

*Opgave: Een heldere en herkenbare profilering*

Actie	Planning	Wie?	Geschat budget
We gaan de <b>verhalen van het gebied ophalen</b> (bijvoorbeeld over de strijd met het water, de borgen, het klooster van Aduard, Abel Tasman etc.) en deze inzetten bij de profilering van het gebied.	Korte termijn	Gemeente, ondernemers, OVTW, Marketing Groningen, gebiedsmarketing (GM)	€ 2.500,- totaal
We gaan een <b>toeristisch profiel ontwikkelen</b> voor het Westerkwartier. Daarvoor gebruiken we de verhalen uit het gebied. En we gaan keuzes maken (welke verhalen zetten we in de 'etalage' en welke in de 'displays' en 'schappen' van de spreekwoordelijke winkel). Het bestaande traject met Marketing Groningen continueren we.	Korte termijn	Gemeente, ondernemers, OVTW, Marketing Groningen, gebiedsmarketing organisatie	€ 2.500,- totaal

*Opgave: Het professionaliseren van de gebiedsmarketing*

Actie	Planning	Wie?	Geschat budget
We gaan de <b>gebiedsmarketing professioneel inrichten</b> . We gaan samen met de ondernemers onderzoeken hoe we hier het beste invulling aan kunnen geven en welk organisatiemodel het beste past.	Korte termijn	Gemeente, ondernemers	€ 120.000,- per jaar
<p><u>Mogelijke taken zijn:</u></p> <ul style="list-style-type: none"> <li>◆ Bestaande aanbod in kaart brengen en informatiemateriaal ontwikkelen over en voor het gebied (online en offline)</li> <li>◆ Een goede, actuele website en app beheren</li> <li>◆ Consumentencampagne ontwikkelen om Westerkwartier (beter) op de kaart te zetten in samenwerking met Marketing Groningen</li> </ul>			

<ul style="list-style-type: none"> <li>◆ Beeldenbank ontwikkelen met video- en fotomateriaal en sturen op gebruik</li> <li>◆ Contact met Marketing Groningen, andere gebiedsmarketing organisaties in Groningen, TIP's, ondernemers en Routebureau Groningen onderhouden</li> <li>◆ Social media kanalen inrichten en onderhouden</li> <li>◆ Evenementenkalender opzetten, bijhouden en ontsluiten of aansluiten bij een bestaande agenda.</li> <li>◆ Toolkit ontwikkelen voor ondernemers / organisaties in het gebied met daarin fotomateriaal, videomateriaal, teksten, een route widget, huisstijlelementen en logo's</li> </ul>			
Om meer (inter)nationale gasten te trekken haken we aan bij de <b>campagnes van Marketing Groningen</b> . Daarbij maken we gerichte keuzes in welke verhalen we in de etalage zetten o.b.v. ons toeristisch profiel.	Middellange termijn	Gebiedsmarketing organisatie, Marketing Groningen, gemeente en ondernemers	PM

*Opgave: Het verbeteren van de informatievoorziening (online en offline)*

Actie	Planning	Wie?	Geschat budget
We ontwikkelen een <b>marketingplan</b> waarin o.a. staat hoe we de online en offline zichtbaarheid van het Westerkwartier kunnen vergroten (o.a. campagne, inzet media, themasites).	Korte termijn	Gebiedsmarketing organisatie in afstemming met Marketing Groningen	Zie gebiedsmarketing organisatie
We ontwikkelen een <b>herkenbare en aansprekende huisstijl</b> . Eén look and feel voor het totale gebied, met aandacht voor lokale accenten. Daarbij haken we aan op de huisstijl van Marketing Groningen voor de landelijke herkenbaarheid.	Korte termijn	Gebiedsmarketing organisatie, gemeente	€ 5.000,- totaal
We ontwikkelen <b>één website</b> (nieuw of we verbeteren de bestaande) waar al het aanbod op wordt ontsloten in één herkenbare look and feel met aandacht voor lokale accenten. We haken hiervoor aan bij het provinciale traject.  <u>Belangrijke aandachtspunten:</u> <ul style="list-style-type: none"> <li>◆ De stijl en inhoud sluit aan bij Marketing Groningen</li> <li>◆ Routeplanner toevoegen</li> <li>◆ Verhalen uit het gebied staan in de etalage, evenals waterrecreatie</li> </ul>	Korte termijn	Gebiedsmarketing organisatie, ondernemers, OVTW, gemeente en in afstemming met Marketing Groningen en Routebureau Groningen	€ 7.500,- per jaar
We gaan de <b>toeristische bebording in het gebied verbeteren</b> . Er loopt op dit moment al een project waar we op aansluiten. Daarbij: <ul style="list-style-type: none"> <li>◆ Samen met bewoners, ondernemers en andere organisaties gaan we kijken wat de mooiste plekken van het Westerkwartier zijn en welke informatie we</li> </ul>	Korte termijn	Gemeente	€ 40.000,- totaal (daarnaast is € 30.000,- reeds gereserveerd)

<p>graag met bezoekers willen delen. Op basis daarvan worden nieuwe borden geplaatst.</p> <ul style="list-style-type: none"> <li>◆ We zorgen voor uniformiteit/herkenbaarheid qua huisstijl.</li> </ul>			
<p>We gaan de bewegwijzering op het water verbeteren door een (digitaal) knooppuntensysteem op het water te ontwikkelen, aangevuld met bebording 'in' het water.</p>	Lange termijn	Gemeente, provincie en waterschappen	€ 20.000,- totaal
<p>We ontwikkelen een <b>toeristische gids</b>. Een glossy gids met verhalen uit de streek, verhalen van ondernemers en mooie beelden. We actualiseren de gids jaarlijks.</p>	Korte termijn	Gebiedsmarketing organisatie, in afstemming met Marketing Groningen	€ 10.000,- per editie
<p>We gaan de <b>bestaande toeristische kaart van het Westerkwartier actualiseren</b> en verder aanvullen (o.a. fietsoplaadpunten en fietsverhuur locaties toevoegen).</p> <p>Daarnaast gaan we <b>nieuwe thematische en gebiedskaarten ontwikkelen</b>, zoals:</p> <ul style="list-style-type: none"> <li>◆ Een wandelkaart;</li> <li>◆ Een cultuurkaart;</li> <li>◆ Natuurbelevingskaart;</li> <li>◆ Kidskaart met alle activiteiten in het gebied voor gezinnen met kinderen;</li> <li>◆ Kaart met alle streekproducenten en restaurant;</li> <li>◆ Waterrecreatie kaart met aandacht voor 'kleine' waterrecreatie (SUP, kano, sloep en toer/campervaarder), aantrekkelijke stop- en verblijfsplaatsen, water-land verbindingen en interessante cultuur-historische elementen)</li> <li>◆ Kaart van het Middag Humsterland, Zuidelijk Westerkwartier of de Lauwers.</li> </ul>	Korte / middellange termijn	Gebiedsmarketing organisatie, gemeente, Routebureau Groningen en Marketing Groningen	€ 50.000,- totaal
<p>We gaan samen met de OVTW kijken of we de routeapp '<b>Parels in het Westerkwartier</b>' beter onder de aandacht kunnen brengen, kunnen verrijken met spacetime layers (een lopend pilotproject) informatie en qua look and feel kunnen laten aansluiten op de nieuwe huisstijl.</p>	Korte termijn	OVTW, gemeente, in afstemming met Marketing Groningen en Routebureau Groningen	€ 5.000,- totaal
<p>Indien de Spacetime Layers pilot succesvol blijkt, dan willen we deze manier van bezoekersinformatie aanbieden continueren en verder uitbreiden.</p>	Middellange termijn	OVTW, gemeente	€ 5.000,- per jaar



We gaan een <b>ambassadeurs/gastvrijheidsprogramma opzetten voor bewoners, ondernemers en organisaties</b> om meer bekendheid te geven aan het toeristisch-recreatieve aanbod in het gebied en deze groepen in te zetten als ambassadeurs. We gaan voortbouwen op 'Onderwegens van guster naar morgen' en het ambassadeursprogramma in Middag-Humsterland.	Korte termijn	Gemeente, OVTW	€ 5.000,- per jaar
--	---------------	----------------	--------------------

*Opgave: Het inrichten van informatiepunten en toeristische overstapplaatsen*

Actie	Planning	Wie?	Geschat budget
<p>We gaan de <b>bestaande TOP (toeristische overstappunten) locaties in beeld brengen en aanvullen met logische locaties in de gemeente</b>. Daarbij sluiten we aan op het nationaal programma fiets.</p> <p><u>Daarbij zetten we in op:</u></p> <ul style="list-style-type: none"> <li>◆ Uniformiteit in uitstraling. Aansluiten bij de nieuwe huisstijl en look and feel.</li> <li>◆ Bestaande informatievoorziening actualiseren en jaarlijks herijken.</li> <li>◆ Doorverwijzing naar de nieuwe informatiekanalen.</li> <li>◆ Op de locaties ook iets vermelden over het natuur, cultuur en erfgoed aanbod in de omgeving.</li> <li>◆ We hebben aandacht voor duurzaam en circulair qua materiaalgebruik etc.</li> <li>◆ Eventueel duurzaam vervoer toevoegen, zoals elektrische fietsen, deelauto's, stepjes, e-scooters om het gebied mee te ontdekken en de verkeersdruk te beperken</li> <li>◆ Bij het ontwikkelen van eventuele nieuwe TOP's hebben we ook aandacht voor de overstap tussen water en land zoals langs de Lauwers, Nienoord, Garnwerd en Lettelbert.</li> </ul>	Middellange / lange termijn	Gemeente, provincie, Routebureau Groningen	€ 25.000,- per jaar
We gaan in <b>alle vijf de regio's in het Westerkwartier minimaal één TIP (toeristisch informatiepunt) inrichten</b> . De invulling van de TIP's kan variëren, van bezoekerscentrum tot folderloket. We stellen budget beschikbaar om de TIP locaties in te richten. Om gebruik te kunnen maken van het budget moet de TIP wel aan bepaalde eisen voldoen, zoals een uniforme en professionele uitstraling en informatiemateriaal over het hele gebied beschikbaar stellen. Een TIP kan ook een TOP zijn, maar dat hoeft niet.	Korte, middellange en lange termijn	Gemeente, ondernemers, gebiedsmarketing organisatie	€ 12.500 per jaar

<p>We gaan <b>kleine recreatieve voorzieningen toevoegen</b> aan het bestaande aanbod, zoals picknickbanken. We brengen eerst in beeld waar nog voorzieningen ontbreken.</p> <p>De kleine recreatieve voorzieningen richten we – indien mogelijk – ook in als informatievoorzieningspunt (door bv. een kaart op de picknicktafel te monteren). Waar mogelijk zoeken we aansluiting bij het water (zoals de zittrap bij Ezinge). We gaan de voorzieningen thematiseren, zodat de bankjes en borden ook de identiteit van het gebied uitdragen.</p>	Middellange / lange termijn	Gemeente	€ 50.000,- totaal
<p>We gaan inwoners en ondernemers <b>stimuleren om een rustpunt te starten</b>.</p>	Middellange termijn	Gemeente	Geen budget, wel ureninvestering

## Speerpunt 2: Samenhang & samenwerken

*Opgave: Het realiseren van fysieke en digitale verbindingen*

Actie	Planning	Wie?	Geschat budget
<p>We <b>ontwikkelen thematische 'routes'</b> om het bestaande aanbod beter aan elkaar te verbinden. Het gaat niet om het toevoegen van nieuw aanbod, maar het koppelen van het bestaande aanbod aan elkaar door een fysieke route of digitale informatie. Daarbij gebruiken we de verhalen uit het gebied en maken we verbindingen met de omliggende (toeristische) regio's: Drenthe, Friesland, Groningen.</p>	Middellange termijn	Gemeente, ondernemers, OVTW, gebiedsmarketing organisatie, in afstemming met Marketing Groningen en Routebureau Groningen	€ 10.000,- per jaar

*Opgave: Netwerken, elkaar leren kennen en doorverwijzen naar elkaar*

Actie	Planning	Wie?	Geschat budget
<p>We organiseren elk jaar een <b>foldermarkt of ambassadeurs dag</b> waar ondernemers elkaar kunnen leren kennen en informatie met elkaar uit kunnen wisselen. Elk jaar op een andere locatie in het gebied.</p>	Korte termijn	Gebiedsmarketing organisatie, gemeente	€ 2.500,- per jaar

<p>We gaan <b>'keukentafelgesprekken' faciliteren</b> tussen verschillende partijen in de gemeente (bv. de ondernemers in het heide en veengebied i.c.m. de ondernemers in het dijken en water gebied) om elkaar te leren kennen en samenwerken te stimuleren. Per gebied kijken we welke bestaande platforms we hierbij willen betrekken.</p>	<p>Middellange termijn</p>	<p>Eerste aanzet gebiedsmarketing organisatie en gemeente, daarna moeten ondernemers het zelf oppakken</p>	<p>€ 5.000,- per jaar</p>
<p>We gaan een <b>interne Facebook pagina oprichten</b> waar ondernemers, organisaties en de gemeente informatie met elkaar kunnen uitwisselen. En we roepen alle ondernemers op om elkaar te volgen op Instagram / Facebook. Een laagdrempelige (én gratis) manier om elkaar op de hoogte te houden. Voorbeeld Gastblij Westerkwartier.</p>	<p>Korte termijn</p>	<p>Eerste aanzet gebiedsmarketing organisatie, daarna moeten ondernemers het zelf oppakken</p>	<p>Geen budget, wel ureninvestering</p>
<p>We organiseren elk jaar <b>één inspiratiedag voor TIP medewerkers</b> waarbij we een aantal ondernemers en locaties in het gebied bezoeken. Met als doel de kennis over het gebied te vergroten en elkaar beter te leren kennen. Hierbij betrekken we ook de dorpsbelangen.</p>	<p>Korte termijn</p>	<p>Gebiedsmarketing organisatie, gemeente</p>	<p>€ 2.500,- per editie</p>
<p>We organiseren één keer per jaar een <b>inspiratiedag voor ondernemers</b> waarbij we een aantal bedrijven en locaties bezoeken. Met als doel de kennis over het gebied te vergroten en elkaar beter te leren kennen.</p>	<p>Middellange termijn</p>	<p>Gebiedsmarketing organisatie, OVTW</p>	<p>€ 2.500,- per editie</p>
<p><b>Coördinator Nienoord.</b> Vanwege de bijzondere positie van Landgoed Nienoord met veel ondernemers bij elkaar en als één van de toeristische trekpleisters van onze gemeente gaan we ook de komende jaren een coördinator inschakelen om de samenwerking tussen de partijen op het landgoed te versterken.</p>	<p>Korte / middellange termijn</p>	<p>Ondernemers Nienoord, gemeente</p>	<p>€ 25.000,- per jaar</p>



Opgave: De samenwerking zoeken met de omliggende gebieden op thema en/of doelgroep niveau

Actie	Planning	Wie?	Geschat budget
<p>We gaan onderzoeken of we een <b>samenwerkingsverband kunnen</b> oprichten - 'Watermarke Leekstermeer'- <b>om het Leekstermeer samen met ondernemers, belangenbehartigers en buurgemeenten beter te ontsluiten</b> én als aantrekkelijke vaarbestemming te ontwikkelen. Daarvoor gaan we eerst in overleg met Gemeente Noorderveld.</p> <p>In deze Watermarke willen we o.a. inzetten op planontwikkeling en afstemming om het Leekstermeer uitnodigender en aantrekkelijker te maken voor passanten en een vaarverbinding te realiseren naar Roden.</p>	Middellange / lange termijn	Gemeente, naburige gemeenten, waterschappen	Geen budget, wel ureninvestering
<p>We gaan voor het noorden van onze gemeente <b>meer samenwerken met het waddengebied</b>. Daar liggen kansen op thema's die voor dit gebied interessant zijn zoals: jaar van het landschap, donkerte, dag van het wad en de smaak van de wadden. In het jaar 2023 liggen er koppelkansen met het festival Landschapstriënnale.</p>	Korte / middellange termijn	Gemeente, Visit Wadden en ondernemers	€ 2.500,- per jaar
<p>Voor het zuiden van de gemeente (ZWK) <b>haken we aan bij Groeningen</b>. Door dit deel van Westerkwartier samen met de andere gebieden van Groeningen als één gebied te zien, creëren we nog meer kansen om mensen uit de stad met de omliggende natuur en het omliggende landschap te verbinden.</p>	Korte / middellange termijn	Gemeente en ondernemers	€ 2.500,- per jaar
<p>We organiseren een <b>uitwisselingsdag voor ondernemers</b>, waarin we een kijkje in de keuken gaan nemen bij een andere vergelijkbare regio om elkaar beter te leren kennen en van elkaar te leren.</p>	Lange termijn	Gemeente en ondernemers	PM

Opgave: Integraal werken

Actie	Planning	Wie?	Geschat budget
<p>We gaan <b>integraler werken</b> binnen en buiten het gemeentehuis. Daarbij zetten we in op:</p> <ul style="list-style-type: none"> <li>Het beter agenderen van recreatie zowel intern als extern. We sluiten aan bij gebiedsontwikkelingsprocessen, ruimtelijke en infrastructurele vraagstukken en duurzame en circulaire opgaves om de (water)recreatiekansen te benoemen. We zorgen dat we vanaf het begin</li> </ul>	Continu	Gemeente	Geen budget, wel ureninvestering

aan tafel zitten en niet pas op het eind, want dan kunnen de recreatiekansen nog eenvoudig worden meegenomen. Voorbeelden zijn o.a. : aansluiten en versterken Aduarderzjilen door Waterschap Noorderzjilvest, Vissen voor Verbinding van Sportvisserij Groningen/Drenthe en het verhaal van voedsel van de Gebiedscoöperatie Westerkwartier.

- ◆ We sluiten als gemeente actief aan bij provinciale water overleggen.
- ◆ We gaan vanuit de gemeente actief de samenwerking zoeken met initiatieven onze buurgemeenten in Groningen, Friesland en Drenthe, bv. Bakkeveen, Winsum, Zoutkamp, Groeningen etc.





## Speerpunt 3: Aantrekkelijk en beleefbaar aanbod

*Opgave: Recreatiezonering: wat is waar mogelijk en wenselijk*

Actie	Planning	Wie?	Geschat budget
We brengen in beeld wat de (groei)ambitie- en mogelijkheden zijn per gebied en de <b>toeristische druk en draagkracht</b> . Welke recreatieve voorzieningen kunnen we waar ontwikkelen en waar moeten deze initiatieven, zoals verblijfsrecreatie en dagrecreatie, aan voldoen. De uitkomsten zetten we op kaart en koppelen we aan het uitnodigingskader of verwerken we in de Omgevingsvisie, zie de laatste actie van dit speerpunt.	Korte termijn	Externe partij (via gemeente)	€ 10.000,- totaal

*Opgave: Het beter beleefbaar maken van onze identiteit en verhalen*

Actie	Planning	Wie?	Geschat budget
We ontwikkelen suggesties voor <b>dagjes uit in het Westerkwartier aan de hand van thema's</b> , bijvoorbeeld een 'dagje borgen ontdekken', een 'dagje de strijd met het water ontdekken', een 'dagje met kinderen op avontuur' of 'een dagje van streekproducten genieten'. En we maken de suggesties online (website, social media) en via folders zichtbaar.	Middellange termijn	Gebiedsmarketing organisatie, in afstemming met Marketing Groningen	€ 2.500,- per jaar

Opgave: versterken musea

Actie	Planning	Wie?	Geschat budget
We hebben veel musea in het Westerkwartier maar deze zijn niet altijd bekend. Naast natuurlijk goede vermelding op de toeristische sites wordt er een speciale <b>museumfolder</b> van de musea gemaakt.	Korte termijn	Gemeente en musea	Vanuit budget musea
We gaan samen met de musea onderzoeken of <b>ruimere openingstijden</b> mogelijk zijn. Mogelijkheden zijn bijvoorbeeld: <ul style="list-style-type: none"> <li>◆ Meer vrijwilligers aantrekken</li> <li>◆ Inrichten leer-werk trajecten</li> <li>◆ De openingstijden op een andere manier organiseren (voorbeeld vlasmuseum in Ee)</li> </ul>	Middellange termijn	Gemeente en musea	Vanuit budget musea
We gaan samen met de <b>musea onderzoeken of deze beter beleefbaar</b> gemaakt kunnen worden. Hierbij moet de rode draad van het verhaal in de beleving van het museum verweven worden. Van ingang tot uitgang. Kleed bijvoorbeeld het personeel in thema aan, dompel het publiek onder in de gekozen sfeer met geur, geluid, smaak en gevoel.	Middellange termijn	Gemeente en musea	Vanuit budget musea

Opgave: evenementen

Actie	Planning	Wie?	Geschat budget
We gaan een gemeente breed <b>terugkerende culturele activiteit</b> ontwikkelen die onderdeel wordt van ons recreatieve programma (bijvoorbeeld een 'Uitmarkt' of cultureel festival).	Middellange termijn	Gemeente, Plack en ondernemers	Vanuit budget cultuurvisie

Opgave: Routestructuren verbeteren en knelpunten beslechten

Actie	Planning	Wie?	Geschat budget
<p>We gaan de <b>bestaande paden (de ondergrond) en routes (de bordjes, boekjes, kaarten etc.) verbeteren en nieuwe routestructuren toevoegen</b>. Hiervoor lopen al projecten die we gaan voortzetten. De knelpunten zijn daarvoor al grotendeels in beeld gebracht. Ideeën:</p> <p><u>Paden:</u></p> <ul style="list-style-type: none"> <li>◆ Verbindingen tussen natuurgebieden verbeteren</li> <li>◆ Noord-Zuid verbindingen verbeteren</li> <li>◆ Paden ontwikkelen langs vaarroutes.</li> <li>◆ Wandelommetjes bij dorpen.</li> </ul>	<p>Korte, middellange en lange termijn</p>	<p>Gemeente, terreinbeherende organisaties, waterschappen en Routebureau Groningen</p>	<p>€ 300.000,- per jaar</p>
<p>We gaan de <b>bestaande routes (de bordjes, boekjes, kaarten etc.) verbeteren en nieuwe routestructuren toevoegen</b>. Zie ook de actie ‘ontwikkelen thematische routes’ onder speerpunt 2. Hiervoor lopen al projecten die we gaan voortzetten. Ideeën:</p> <p><u>Routes</u></p> <ul style="list-style-type: none"> <li>◆ Bestaande ruit- en menroutes updaten, herijken en zorgen dat ze in de toekomst goed worden onderhouden</li> <li>◆ Nieuwe routes ontwikkelen, bv. voor kinderen (speurtocht) of rond cultuurhistorie of streekproducten</li> <li>◆ Ommetjes in dorpen</li> <li>◆ Routes in ontwikkeling, als Streekpad Rietdal verbinden aan bestaande netwerken</li> </ul>	<p>Korte, middellange en lange termijn</p>	<p>Gemeente, terreinbeherende organisaties, waterschappen, Routebureau Groningen en gebiedsmarketing organisatie (routes)</p>	<p>Zie voor de financiering de actie ‘ontwikkelen thematische routes’ onder speerpunt 2.</p>



Opgave: Versterken gebruik en beleving van water

Actie	Planning	Wie?	Geschat budget
<p>We gaan <b>voorzieningen langs bestaande toevaarroutes</b> inventariseren en waar nodig ontwikkelen en ondernemers stimuleren. Ideeën zijn:</p> <ul style="list-style-type: none"> <li>◆ Passantenplaatsen met goede voorzieningen (mogelijk bij Aduard als alternatief voor Brittil) en verbindingen met achterland.</li> <li>◆ Mogelijkheden voor (tijdelijke) horeca als food trucks op aantrekkelijke kruispunten van water en land.</li> <li>◆ Aantrekkelijke en bijzondere verblijfsaccommodaties nabij het water.</li> <li>◆ Meer en divers boot- en boardverhuur.</li> </ul>	Middellange termijn	Gemeente, ondernemers	Kosten voor ondernemers
<p>We gaan een <b>kansenkaart kleine waterrecreatie</b> opstellen. Daarop willen we in kaart brengen waar met kleine aanpassingen en voorzieningen een vaarweg aantrekkelijker gemaakt kan worden voor sloepen, vis- en roeiboten, SUP, Kano en vissen.</p> <p>Ideeën zijn:</p> <ul style="list-style-type: none"> <li>◆ Op en overstapplaatsen voor kano en sup</li> <li>◆ Kampeerplaatsen voor meerdaagse (kano)tochten.</li> <li>◆ Trailerhellingen</li> <li>◆ Visplekken</li> </ul>	Korte termijn	Gemeente, Waterschappen provincie Groningen, samen met de Toeristische Kanobond, Sportvisserij Groningen Drenthe, Watersportverbond	€ 10.000,- totaal
<p>We gaan provinciaal het belang agenderen van uniforme brugbedieningssystemen. We organiseren voor onze gemeente een handig systeem rond de <b>sleutel voor brugbediening</b>.</p>	Middellange termijn	Gemeente, samen met provincie en waterschappen	Geen budget, wel ureninvestering
<p>We stellen een <b>ligplaatsverordening</b> voor de hele gemeente op. Daarin staan regels voor gebruik van steigers en ligoever in dorpskernen en buitengebied.</p>	Korte termijn	Gemeente, waterschappen	€ 10.000,- totaal
<p>We gaan <b>duurzaam en schoon varen stimuleren</b>. We inventariseren waar locaties voor laadpunten en vuilwaterstations benodigd zijn en brengen dit in bij gemeentelijke uitvoerings- en beheersplannen. Daarvoor verkennen we of op locaties en in vergunningverlening voordelen kunnen gelden voor elektrisch aangedreven schepen.</p>	Middellange / lange termijn	Gemeente, waterschappen	Geen budget, wel ureninvestering

We brengen de <b>'basis op orde'</b> door samen met de waterschappen duidelijkheid te krijgen en afspraken te maken over eigenaarschap en beheer en onderhoud van vaarwegen.	Korte termijn	Gemeente, waterschappen	€ 10.000,- per jaar
We verkennen de <b>haalbaarheid om bestaande vaarwegen op te waarderen voor toervaart</b> . Mogelijke opwaarderingen: <ul style="list-style-type: none"> <li>◆ <b>De Lauwers-Zijldiep<sup>5</sup></b> geschikt maken voor grotere motorboten.</li> <li>◆ <b>De vaarweg van Leekstermeer tot Leek geschikt maken voor grote motorboten.</b> Dit vraagt een aanpassing van Hoogholtje in Leeksterhoofddiep.</li> <li>◆ <b>De Lindt</b> naar Aduard</li> </ul>	Middellange termijn	Gemeente, provincie Groningen, waterschappen, naburige gemeenten	€ 20.000,- totaal
We gaan, waar mogelijk, in samenwerking met 'Touekomst Masterplan Vaarwater Diepen en Maren' verkennen welke <b>vaarwegen te ontwikkelen zijn voor kano en/of (elektrische) sloepvaart</b> om meer verbindingen en rondjes te creëren: in beeld zijn onder andere Kleefsloot, verbinding Oldehove-Niehove, Hoerediep, Jonkersvaart (vaarweg Leek-Drachten), Matsloot, Niekerkerdiep en Grootergasterhoofddiep.	Korte termijn	Gemeente, provincie Groningen, waterschappen, naburige gemeenten, Watersportverbond	€ 10.000,- totaal

<sup>5</sup> De vaarweg is volgens de afspraken van het landelijke basistoevernet (BRTN) geclassificeerd als toegankelijk voor motorboten tot hoogte 2,4 m n diepte 1,10 m (klasse Dm), in praktijk voldoet deze vaarweg niet volledig aan deze classificatie. We willen deze route ontwikkelen tot een volwaardige Dm route en tevens de haalbaarheid verkennen voor opwaarderen naar een route geschikt voor grotere motorboten (Cm klasse). Het is een belangrijke vaarverbinding in relatie tot omringende vaargebieden en is een aantrekkelijke route die in combinatie met Zijldiep en Reitdiep een vaarcircuit vormt dat een 'reason to travel' is voor toevaarders.

Opgave: Uitnodigende houding t.o.v. nieuwe initiatieven

Actie	Planning	Wie?	Geschat budget
<p>We ontwikkelen een <b>uitnodigingskader</b> waarin we duidelijk aangeven welke nieuwe initiatieven we toejuichen in onze gemeente en waar we als gemeente medewerking aan zullen verlenen, bijvoorbeeld qua verblijfsrecreatie en dagrecreatie. Daaraan koppelen we een toetsingskader, zodat we eenvoudig kunnen beoordelen of een nieuw initiatief past binnen de uitgangspunten van deze visie. Onze basishouding is 'ja, tenzij'. We combineren dit met de omgevingsvisie.</p> <p>Initiatieven waar we o.a. positief tegenover staan is de miniatuurtreinverbinding Nienoord-Leek, het natuureducatiecentrum in het Zuidelijk Westerkwartier, agrotourisme en het beter beleefbaar maken van cultureel erfgoed (bv. de borgen, kerken, gemaal de Waterwolf etc.).</p>	Korte termijn	Gemeente	€ 10.000,- totaal

## Speerpunt 4: Kennisontwikkeling en professionalisering

Opgave: Stimuleren van ondernemerschap: inrichten kennisinfrastructuur

Actie	Planning	Wie?	Geschat budget
<p>We gaan een <b>'kennisinfrastructuur' inrichten</b> met o.a. een websitepagina (die kan worden gekoppeld aan de toeristische website), waarop we feiten, cijfers en informatie over de sector delen. We organiseren / faciliteren workshops en/of inspiratiesessies over gastvrijheid, wie is de gast, circulariteit, subsidiemogelijkheden et cetera. En we bieden e-trainingen aan.</p> <p>Via dit platform kunnen ondernemers en organisaties ook met elkaar communiceren, ideeën en ervaringen uitwisselen.</p>	Lange termijn	Gebiedsmarketing organisatie, gebiedscoöperatie Westerkwartier, provincie en Landelijke Data Alliantie	PM
<p>We organiseren elk jaar een <b>kennis- en netwerkdag</b> in het najaar waarin we laten zien waar we mee bezig zijn, met sprekers en netwerkmogelijkheden. Daarbij kiezen we elk jaar een ander thema, bijvoorbeeld duurzaamheid of cultureel erfgoed.</p>	Lange termijn	Gebiedsmarketing organisatie	PM

Opgave: Monitoring opzetten: data verzamelen over de toeristische sector

Actie	Planning	Wie?	Geschat budget
<p>We gaan <b>structureel data verzamelen</b> over de sector. Denk daarbij aan:</p> <ul style="list-style-type: none"> <li>◆ Gaan we een monitor ontwikkelen om inzicht te krijgen in de ontwikkeling van de vraag- en het aanbod in ons gebied. Dat doen we samen met Marketing Groningen / Routebureau Groningen. Waar mogelijk via slimme data. Waar mogelijk haken we ook aan op de Landelijke Data Alliantie.</li> <li>◆ Maken we tweejaarlijks een factsheet met de belangrijkste feiten en cijfers.</li> <li>◆ Sluiten we aan bij het monitoringssysteem van Waterschap Noorderzijlvest en Fryslân voor meer inzicht in aantal en gebruik van waterwegen.</li> <li>◆ Zetten we één keer in de vier jaar een onderzoek uit onder gasten in ons gebied om te achterhalen wat ze van ons gebied vinden, wat ze missen, hoe hoog de herhaalbezoekintentie is etc.</li> <li>◆ We gaan het huidige R&amp;T aanbod in beeld brengen en de informatie jaarlijks updaten</li> </ul>	Middellange termijn	Provincie, Waterschappen, Marketing Groningen en gemeente	€ 10.000 per jaar



Opgave: Ondernemers ondersteunen

Actie	Planning	Wie?	Geschat budget
We gaan uren beschikbaar stellen om <b>ondernemers actief te begeleiden en ondersteunen bij het benutten van subsidieregelingen</b> . Daarbij werken we samen met de Innovatiewerkplaats; onderdeel van de Gebiedscoöperatie. En we zoeken de samenwerking met onderwijsinstanties, want studenten kunnen ondernemers ook goed ondersteunen. En we brengen onze gemeentelijke subsidieadviseur beter onder de aandacht.	Middellange termijn	Gebiedscoöperatie Westerkwartier, gemeente	€ 5.000,- totaal
We gaan onderzoeken of we het initiatief op Nienoord rondom <b>Energie en Maatschappelijk Verantwoord Ondernemen</b> breder kunnen uitzetten in de rest van de gemeente. En we gaan kijken of we kunnen aanhaken op andere initiatieven rondom maatschappelijk verantwoord ondernemen of duurzaamheid, zoals koploper project, lokale voedselpakketten of de Wadden-samenwerking rondom duurzaamheid.	Middellange / lange termijn	Gemeente, betrokkenen Nienoord	Geen budget, wel ureninvestering





LÖNNSTEDS BANGÅNG  
VÅR DRÖMMEBÅN



# Bijlage 1: Overzicht stakeholders

Geïnterviewde stakeholders verkennende gesprekken

Persoon	Organisatie
Leendert Visser	Waterschap Noorderzijlvest
Anton Pothaar	Wetterskip
Leonard Teerling	KNWV
Gerard Vloothuis	Watersportverbond
Gerard de Haan	Toeristische Kanobond
Henk Mensinga	Sportvisserij Groningen en Drenthe
Jan Oomkes	OVTW
Ursula Appolt	OVTW / 'Onderwegens van guster noar morgen'
Jenze Kingma	OVTW / Hotel Aduard
Frans Traa	Watersport Lettelbert
Gerhard Bos	Het Strandheem
Bert Brink	De Waterwolf
Lex van Wijngaarden	Regiomarketing Middag-Humsterland
Wil Hogeboom	Hayemaheerd / LocalGroningen

Ramona Mulder	Camping de Watermolen
Marieke de Boer	Staatsbosbeheer
Barbara Risselada	Marketing Groningen
Lianne Lugies	Marketing Groningen
Jos Bosma	Routebureau Groningen
Ingrid de Vries	Provincie Groningen
Boele Dijkstra	Lutjegast
Ella Huizinga	Westerkwartier Paardenkwartier
Klaas Holtman	Groningen Toerisme Coöperatie
Hans Bergsma	Gebiedscoöperatie
Mike van der Most	Boerderij Oosterheerd
Auke de Haan	Stichting Landgoed Nienoord
Gerard Willenborg	Stichting Landgoed Nienoord
Harold de Vries	Stichting Landgoed Nienoord
Be van der Veen	Nivon Camping Lettelbert
Geert Pruiksmas	Museum Nienoord
Fokko Eybergen	Landgoedcamping Nienoord
Helga Zuidema	Stichting De Zijlen
Harke Bosma	Abel Tasmanmuseum
Han Meuleman	Museum Wierdeland

Henk Roede	Museumplein Grootegast
Han van Wijk	Kloostermuseum Aduard

#### Samenstelling klankbordgroep

Persoon	Organisatie
Leendert Visser	Waterschap Noorderzijlvest
Jan Oomkes	OVTW
Ursula Appolt	OVTW / 'Onderwegens van guster noar morgen'
Lex van Wijngaarden	Regiomarketing Middag-Humsterland
Wil Hogeboom	Hayemaheerd / LocalGroningen
Ramona Mulder	Camping de Watermolen
Marieke de Boer	Staatsbosbeheer
Gerard Willenborg	Stichting Landgoed Nienoord
Harold de Vries	Stichting Landgoed Nienoord
Ilona Boekhorst	Gemeente Westerkwartier
Femke Sijtsma	Gemeente Westerkwartier



## Bijlage 2: Toelichting model bestemmingsontwikkeling

In het model op pagina 19 zijn de verschillende fasen van ontwikkeling van een toeristische bestemming te zien. Hierbij wordt enerzijds gekeken naar de ontwikkeling van de bestemming en toeristische druk die dat met zich meebrengt. En anderzijds naar de leefbaarheid voor inwoners en de mate waarin toerisme bijdraagt aan de brede welvaart.

Toeristische bestemmingen kunnen zich ontwikkelen langs de volgende curve en fasen:

- ◆ De onontdekte bestemming
- ◆ De groeiende bestemming
- ◆ Bestemming in bloei
- ◆ Overtoerisme

De verschillende fasen waarin een toeristische bestemming zich bevindt vragen om een aanpak die hierbij past. Zo is bij de eerste fase een belangrijke rol weggelegd voor productontwikkeling en promotie. Het managen van de bestemming (bijvoorbeeld het reguleren van bezoekersstromen) start in de tweede fase en krijgt een belangrijkere rol in de derde fase waarin de bestemming tot bloei is gekomen.

Tussen fase drie en vier zit een belangrijk kantelpunt. Wanneer de toeristische druk hier harder groeit dan de draagkracht van de bestemming kan er sprake zijn van overtoerisme en kan de bestemming in fase vier terecht komen. In deze fase draagt toerisme niet meer optimaal bij aan de brede welvaart en leefbaarheid voor inwoners.

Draagkracht betekent het vermogen van een toeristische bestemming om bezoekers te ontvangen zonder afbreuk te doen aan de fysieke, economische of sociaal-culturele aspecten van de leefomgeving en zonder onacceptabele achteruitgang in de kwaliteit van de beleving van bezoekers.

In de optimale situatie vindt ontwikkeling van de toeristische bestemming in balans plaats met de draagkracht van de leefomgeving. Op deze manier kan toerisme en recreatie bijdragen aan een prettige leefomgeving voor inwoners en kan het bijdragen aan de brede welvaart.

# Bijlage 3: Analyse en SWOT

## Kenmerken recreatie en toerisme

Voor de kenmerken van recreatie en toerisme in de gemeente Westerkwartier is gekeken naar de volgende onderdelen:

- ◆ Werkgelegenheid
- ◆ Omvang van het aanbod
- ◆ Waterrecreatie
- ◆ Overnachtingen en gasten
- ◆ Doelgroepen

### Werkgelegenheid

Het aantal banen in de sector recreatie en toerisme bedroeg in 2019 zo'n 1.250<sup>6</sup>. Dit groeide van 1.090 banen in 2015 ieder jaar gestaag naar de 1.250 banen (groei van: 14%). In 2019 betreft dit 5,2% van het totaal aantal banen in de gemeente Westerkwartier. In de provincie Groningen is de werkgelegenheid in de sector recreatie en toerisme 6,4%, het totaal aantal banen in deze sector was in 2019 18.880 en groeide in 5 jaar met zo'n 18%. Op provinciaal niveau groeide het aantal banen harder dan op het niveau van de gemeente Westerkwartier.

### Omvang van het aanbod

In totaal zijn er ongeveer 154 toeristisch-recreatieve bedrijven in onze gemeente gevestigd. Deze aanbodlijst is gebaseerd op de gegevens van de gemeente, de Ondernemersvereniging Toerisme Westerkwartier, aangevuld met waarnemingen van het Bureau voor Ruimte & Vrije Tijd.

<sup>6</sup> Cijfers afkomstig van LISA.nl, geraadpleegd op 25-02-2021. Het aantal banen heeft betrekking op het totaal aantal fulltimers, parttimers en uitzendkrachten.

Tabel B3.1 aanbod toerisme en recreatie gemeente Westerkwartier

Categorie	Aantal	Omschrijving
Verblijfsrecreatie	65	Omvat het aanbod voor overnachtingsmogelijkheden
Horeca	56	Restaurants en cafés
Dagrecreatie	33	Omvat recreatieve voorzieningen en dagactiviteiten (incl. musea)
<b>Totaal</b>	<b>154</b>	

Over het algemeen is het aanbod in onze gemeente kleinschalig te noemen. Van de 65 organisaties actief in de verblijfsrecreatie zijn er 35 B&B's en 25 campings. In die laatste categorie verschilt het van kleine (natuur)campings tot een aantal middelgrote campings. Er zijn 3 hotels in de gemeente Westerkwartier.

Het aanbod aan dagrecreatieve voorzieningen is niet groot: 33 bedrijven waarvan 18 musea. Deze musea variëren van enkele honderden bezoekers per jaar voor de kleine musea tot meer dan 25.000 bezoekers voor het Museumplein Grootegast (Legio museum, Victory museum, de Museumdrukkerij en de American diner). Daarnaast hebben enkele musea beperkte openingstijden waardoor bezoekers minder dagrecreatieve voorzieningen tot hun beschikking hebben.

De voorzieningen op Landgoed Nienoord hebben een Noord-Nederlandse aantrekkingskracht en trekken jaarlijks meer dan 400.000 bezoekers naar het gebied.

## Overnachtingen en gasten

Om het aantal overnachtingen en gasten te omschrijven, maken we gebruik van data van het CBS<sup>7</sup>. Op het niveau van de gemeente Westerkwartier is helaas geen data beschikbaar. Ook de provincie Groningen heeft maar beperkt inzicht in het toeristische domein op provinciaal, regionaal en lokaal niveau.

Wat valt op aan de beschikbare cijfers van de SLA van het CBS:

- ♦ Van het totaal aantal gasten in Groningen (2019) is 73% afkomstig uit Nederland. 16,5% is afkomstig uit Duitsland, ongeveer 3% uit het Verenigd Koninkrijk en 2% uit België.
- ♦ Het aantal gasten groeide landelijk iets harder dan het aantal gasten in Groningen.
- ♦ Het aantal overnachtingen in Groningen groeide van 2012 tot 2019 met 17%, maar landelijk met 32%.
- ♦ Landelijk groeide het aantal binnenlandse overnachtingen in de periode 2012-2019. Maar met name het aantal buitenlandse overnachtingen nam in de periode 2012-2019 toe: 75% (Groningen: 51%).
- ♦ Het aantal overnachtingen van Nederlanders in Groningen is in de periode 2012-2019 redelijk stabiel gebleven (tussen de 1,1 en 1,2 miljoen binnenlandse overnachtingen)

**Tabel B3.2 Ontwikkeling gasten in Groningen en Nederland, 2012-2019, cijfers x 1.000**

Gebied	2012	2017	2018	2019	Groei '12-'19
Groningen	600	661	850	804	34%
Nederland	33.353	42.235	43.913	45.916	38%

*Cijfers afkomstig uit de SLA, CBS. Bewerking door Bureau voor Ruimte & Vrije Tijd, 2021*

<sup>7</sup> Statistiek Logiesaccommodaties, Centraal Bureau voor de Statistiek, geraadpleegd op 25-02-2021.

**Tabel B3.3 Ontwikkeling overnachtingen in Groningen en Nederland, 2012-2019, cijfers x 1.000**

Gebied	2012	2017	2018	2019	Groei '12-'19
Groningen	1.489	1.506	1.826	1.740	17%
Nederland	92.911	111.698	116.082	123.443	32%

*Cijfers afkomstig uit de SLA, CBS. Bewerking door Bureau voor Ruimte & Vrije Tijd, 2021*

## Kenmerken waterrecreatie

In het gehele Westerkwartier is het belang en de aanwezigheid van water nog zichtbaar in het landschap en liggen delen van een fijnmazig stelsel van waterwegen als bepalende elementen in het cultuur-historische landschap. Het belang en de waarde van water is groot. Voor het toeristisch-recreatief product, de werkgelegenheid & economische bestendigheid en vooral voor een aantrekkelijke woon- en leefomgeving. Water in alle vormen, juist op het snijvlak van water en land, brengt dynamiek en levendigheid en maakt een gebied afwisselend en aantrekkelijk. Zowel voor gasten als de eigen inwoners.

Het belang en de impact van waterrecreatie gaat daarmee verder dan het belang van de bootjes die erdoor heen varen. Onder waterrecreatie verstaan we alle vrijetijdsactiviteiten die op of in relatie met het 'openlucht-water' plaatsvinden. Vanzelfsprekend is dit (motorboot) varen, zeilen en kanoën maar ook vissen, schaatsen, surfen, suppen, kanoën en oeverrecreatie (zwemmen, zonnen aan de waterkant). Onderdeel van de waterrecreatieve keten zijn ook de voorzieningen en bedrijven die het verblijf op of aan het water ondersteunen.

Naast mogelijkheden voor toervaren en kleine waterrecreatie heeft water het Westerkwartier meer te bieden:

- ◆ De samenhang van tochten en vaarten vormt een rode draad door het cultuur-historisch landschap en water is daarmee een belangrijke drager en katalysator voor het totale toeristisch-recreatieve product, zowel over water als over land.
- ◆ Water geeft ontwikkelingsmogelijkheden voor economische bedrijvigheid, zoals verhuur van boten en fietsen maar ook voor horeca en verblijfsrecreatie.
- ◆ Waterwegen geven koppelkansen bij het ontwikkelen van fiets- en wandelpaden. Zeker ten tijde van COVID 19 blijkt het belang van openlucht recreatie en goede infrastructuur. Fietsen en wandelen langs vaarwegen is aantrekkelijk en biedt bij het opwaarderen van vaarwegen of gebiedsontwikkelingen goede koppelkansen.
- ◆ Water is een goede mogelijkheid voor het ontsluiten van cultuurhistorie, verhalen en bezienswaardigheden. Aan de hand van water is de essentie van het gebied te vertellen. De verhalen van de strijd tegen het water, de stinzen en de borgen. Goed voorbeeld is de historische waterloop Oude Riet die nog op sommige plekken in het Westerkwartier zichtbaar is dat kansen biedt om dit 'verhaal' beleefbaar te maken.

Voor de kenmerken van waterrecreatie in de gemeente Westerkwartier kijken we naar de volgende onderdelen:

- ◆ Vaarwater in het Westerkwartier
- ◆ Eigendom, beheer en onderhoud
- ◆ Doelgroepen en gebruik
- ◆ Voorzieningen

### **Vaarwater in het Westerkwartier**

Vaarwater is dat deel van de vaarweg wat daadwerkelijk bevaren kan worden. Het vaarwater wordt onder andere bepaald door de diepgang van schepen. Maar ook breedte en brughogtes kunnen verschil maken of een vaarweg ook vaarwater is. In Nederland zijn bestuurlijke afspraken en ambities voor de door recreatieverkeer bevaarbare wateren vastgelegd in het BRTN<sup>8</sup>. Het vaarnetwerk in het Westerkwartier heeft een centrale positie in de vaarbestemming Noord Nederland door de koppelingen met Drenthe, Noord- en Oost Groningen en Noordoost Fryslân.

In het Westerkwartier lopen de volgende hoofd- en verbindingsvaarwegen:

- ◆ Van Starckenborghkanaal: Oost-West, verbinding Friese Meren en Duitsland;
- ◆ Reitdiep: Lauwersmeer naar Groningen;
- ◆ De Lauwers – Zijldiep/Munnekezijlsterriet: van Prinses Margrietkanaal naar Zoutkamp;
- ◆ Kommerzijlsterriet – Niezijlsterdiep: van Reitdiep naar Van Starckenborghkanaal;
- ◆ Aduarderdiep: van Aduarderzijl naar Hoogkerk;
- ◆ Hoendiep: van Zuidhorn naar Hoogkerk;
- ◆ De Gave en Munnikesloot: van de Poffert naar Leekstermeer.

Daarnaast beschikken we binnen de gemeente circa 13 vaarwegen die geschikt zijn voor sloepen, roeiboten en/of kano's.

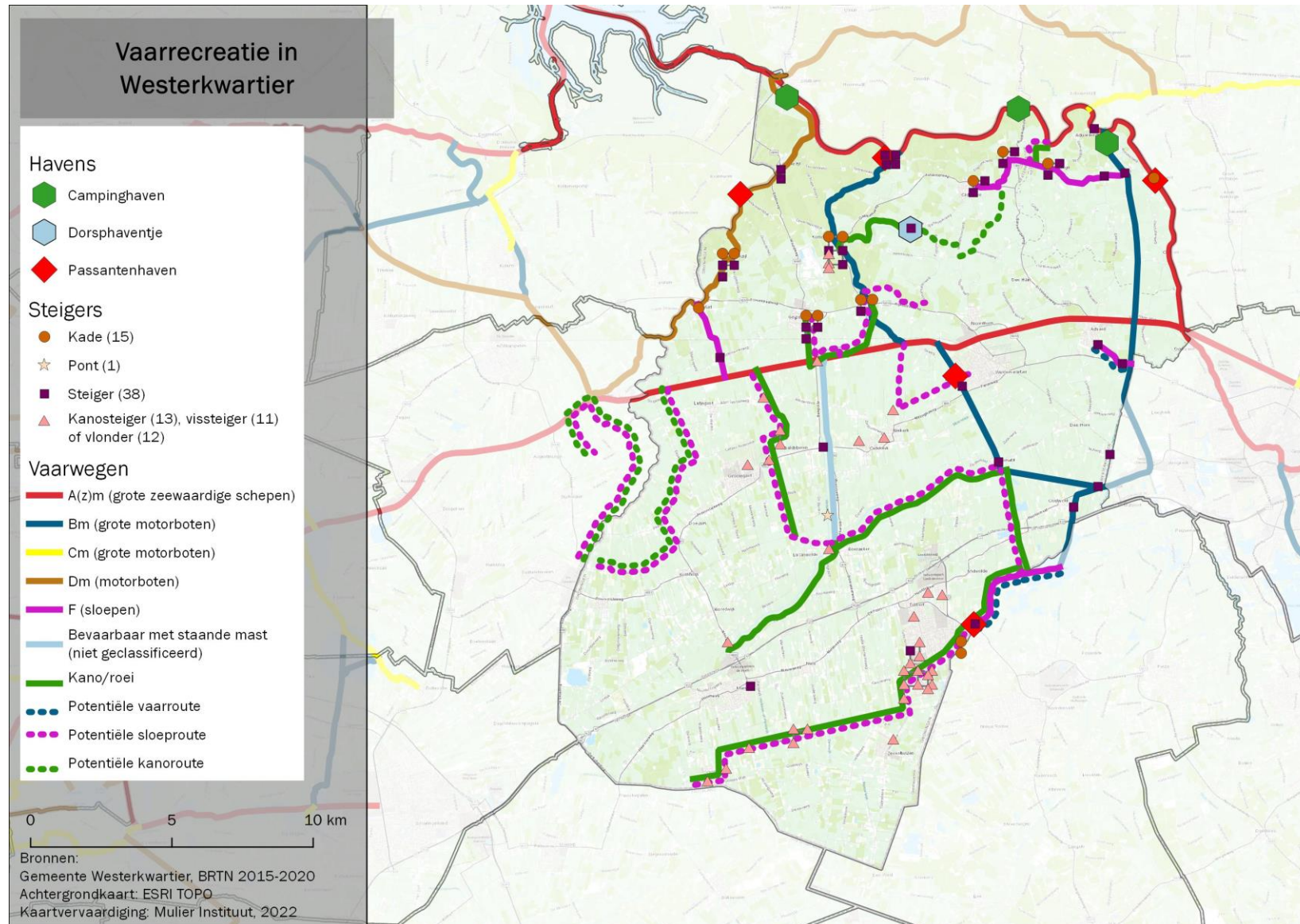
Het Leekstermeer ligt formeel in Drenthe maar is voor grotere boten alleen toegankelijk vanaf de Groningse vaarwegen. Met 335 ha is het één van de grotere meren in de regio. In het Westerkwartier zijn over de vaarwegen diverse routes en vaarcircuits uitgezet. De vaarronde Reitdiep-Krommerzijlsterriet is één van de meest bekende.

---

<sup>8</sup> Basisvisie Recreatietoervaart Nederland 2015 – 2020



Onderstaande kaart geeft een overzicht van vaarwegen en aanlegvoorzieningen in het Westerkwartier. In stippellijn zijn de potentiële op te waarderen vaarroutes aangegeven.



### Eigendom, beheer en onderhoud

Beheer en onderhoud liggen vaak bij verschillende partijen zoals Rijkswaterstaat, de provincie, gemeenten en waterschappen. Westerkwartier kent veel verschillende vaarweg- en nautische<sup>9</sup> beheerders. Er zijn ook vaak meerdere beheerders betrokken bij één vaarweg of één vaarroute. De onderlinge afstemming tussen deze beheerders is zeer beperkt en er zijn geen gezamenlijke visies of doelstellingen opgesteld.

### Doelgroepen en gebruik

Westerkwartier kent de volgende gebruikersgroepen:

- ♦ *Oeverrecreatie*: Eigen inwoners en bezoekers die vertier en vermaak en dynamiek aan de waterkant zoeken en gaan zwemmen, vissen, chillen, een terrasje pakken of tijdens het fietsen en wandelen genieten van de varende dynamiek.
- ♦ *Kleine waterrecreatie*: Eigen inwoners en bezoekers die met kano, SUP of vis- of roeiboort die het water op gaan vanuit hun eigen woning of recreatiewoning voor een 'vaarommetje'.
- ♦ *Meerdaagse waterrecreatie*: De campervaarder of toervaarder, vergelijkbaar met een camperaar op land die meerdaagse trektochten maakt door het gebied en dagelijkse praktische voorzieningen en vaak (vouw) fietsen aan boord heeft. In het hoogseizoen gaan ook veel gezinnen met kinderen op pad. Toenemend aantal huurders in deze groep. Veelal paar uur varen naar nieuwe bestemming en dan aangenaam verblijven in en rond de haven of het achterland verkennen voor één of meerdere dagen.
- ♦ *Dagtocht waterrecreatie*: Eigen botenbezitters die een boot achter het huis hebben of hebben gestald bij een nabijgelegen haven. Dit kunnen ook huurders (eigen inwoners en toeristen in de regio) zijn die een dagje willen

varen. Ze varen meestal een (thematische) dagtocht route en stoppen onderweg voor kort horeca- en winkelbezoek.

- ♦ *Watersporters*: Eigen inwoners en verblijfstoeristen die wonen of verblijven in de nabijheid van water. Ze gaan graag een paar uurtjes zeilen, SUPpen, roeien, surfen, zwemmen, vissen of schaatsen. Hieronder vallen ook de wedstrijdporters die trainen en wedstrijden varen in georganiseerd verband.

Helaas zijn er weinig gegevens bekend van de waterrecreanten en aantallen recreatievaartuigen in het gebied. Door Waterrecreatie Advies is in 2015 het aantal schepen in de provincie Groningen geraamd op 4.000 in havens en 2.000 recreatievaartuigen bij (recreatie) woningen en in sloten en kanalen. Deze getallen geven inzicht in het aantal schepen met een vaste ligplaats, echter geeft het geen inzicht in de hoeveelheid vaarrecreanten of schepen die door Groningen varen. In de Nota Beheer Provinciale Vaarwegen van de provincie wordt gesproken over zo'n 6.000 á 7.000 recreatievaartuigen jaarlijks op de staande mastroute.

### Voorzieningen

In de gemeente zijn 8 havens gevestigd met wisselende voorzieningen; van een eenvoudige oever met water en stroom tot full service jachthaven. Daarnaast liggen 4 jachthavens net buiten onze gemeentegrenzen, maar wel aan het vaargebied van de gemeente. Verspreid over de gemeente zijn diverse aanlegsteigers en -oevers zonder voorzieningen. Er geldt geen eenduidig ligplaatsen beleid bij deze aanlegmogelijkheden. In het eerder weergegeven kaartbeeld is een overzicht opgenomen van de jachthavens en aanlegsteigers die uit de inventarisatie naar voren zijn gekomen. Over het algemeen kunnen we stellen dat er beperkte voorzieningen zijn met name voor passanten. De enige uitnodigende aanlegplekken met voorzieningen zijn gelegen in

---

<sup>9</sup> Binnen beheer en onderhoud wordt onderscheid gemaakt tussen vaarwegbeheer (bevaarbaar houden van de vaarweg) en nautisch beheer (veilige en vlotte doorvaart d.m.v. regelgeving, bebording en handhaving).

Munnekezijl, Lauwerzijl, Garnwerd en Briltil. Het aantal elektrische laadpunten en locaties voor vuilwaterinzameling is beperkt en hier is geen informatie of overzicht van. Ook het aantal trailerhellingen is beperkt in de gemeente, met name aan de oostkant zijn weinig mogelijkheden om een schip te water te laten.

Daarnaast zien we verspreid over de gemeente diverse kanosteigers. Soms bestemd voor in en uit stappen of voor overstappen om een kunstwerk te passeren; kano-overdraagplaatsen. Het is niet bekend hoeveel kanosteigers in de gemeente zijn en ook is veelal niet bekend wie verantwoordelijk is voor het beheer en onderhoud. Op basis van de gesprekken met enkele stakeholders krijgen we de indruk dat er in de loop der tijd vanuit verschillende organisaties en projecten veel steigers en kano- overdraagplaatsen zijn aangelegd, maar dat deze daarna niet goed zijn onderhouden en er wat verwaarloosd bij liggen.

Hoewel het Westerkwartier veel water heeft zijn er weinig aantrekkelijke waterlandverbindingen en uitnodigende stop- en verblijfsplekken aan het water.

## SWOT-analyse

De SWOT-analyse geeft de sterke en zwakke punten weer van de toeristisch recreatieve sector in de gemeente Westerkwartier. De sterkten en zwakten worden gecompleteerd door de externe analyse van kansen en bedreigingen. Kansen en bedreigingen komen van buiten, de gemeenten kiezen in hun beleid hoe hiermee om te gaan.

### Sterke punten

- ◆ Nationaal Landschap, in de gemeente Westerkwartier is het Nationaal Landschap Middag-Humsterland aanwezig. Dit is een uniek, sinds honderden jaren niet of nauwelijks veranderd landschap.
- ◆ Diversiteit en hoogwaardige kwaliteit landschap. Met in het Zuidelijk Westerkwartier het gesloten coulissenlandschap en in het Noordelijk

Westerkwartier het open en weidse met kleine vaarten doorkruiste landschap.

- ◆ Centrale ligging in Noord-Nederland. Gemeente Westerkwartier ligt in de driehoek Assen, Groningen en Leeuwarden met toeristische highlights als de Wadden, Drenthe en Friesland op korte afstand.
- ◆ Cultureel erfgoed. Groningen herbergt veel goed bewaard erfgoed zoals historische kerken, monumentale panden, borgen en industrieel erfgoed.
- ◆ Nienoord. Dagrecreatie TOP, TIP en trekker met o.a. musea, een pretpark en wandel- en fietspaden met een Noord-Nederlandse aantrekkingskracht. Trekt jaarlijks meer dan 400.000 bezoekers.
- ◆ Lutjegast. Kent een rijke historie met bewoners als Abel Tasman (ontdekkingsreiziger) en Bernard Johan Prott (kapitein/kolonel). Lutjegast positioneert zich met deze iconen.
- ◆ Kleinschaligheid aanbod. Een deel van het aanbod is kleinschalig. Dat heeft een bepaalde charme en geeft het gebied karakter.
- ◆ Toeristische infrastructuur in de basis op orde. Er is een dicht netwerk aan fiets- en wandelroutes in het gebied. Ook het netwerk voor bevaarbaar water is redelijk. In de basis zijn de routes goed op orde, maar thematische lagen ontbreken nog. Ook is er behoefte aan lokale ommetjes.
- ◆ Bijzondere parels, zoals o.a. het Blote Voetenpad, Middag-Humsterland, Garnwerd, borgen, klooster Aduard, sluizen Aduarderzijl, Electra.
- ◆ In het Westerkwartier liggen veel waterwegen, tochten en diepen interessant voor kleine waterrecreatie.
- ◆ In de gemeente zijn relatief veel musea aanwezig. Deze zijn voor recreatie en toerisme waardevol en goede slechtweervoorzieningen.

### Zwakke punten

- ◆ Kleinschalig aanbod verblijfsrecreatie. De gemeente Westerkwartier wordt gekenmerkt door veel kleinschalig aanbod. Dat maakt het aanbod charmant en aantrekkelijk, maar ook kwetsbaar o.a. doordat het vaak een nevenactiviteit betreft en tijd, financiële middelen en kennis doorgaans schaars zijn en het bereik veelal gering is.

- ◆ Met uitzondering van Landgoed Nienoord (Noord Nederlandse aantrekkingskracht) heeft het gebied niet één grote trekker waar het gebied om bekend staat. Wel kleinere trekkers met een bovenlokale aantrekkingskracht, zoals 't Blôde Fuottenpaad en Museumplein Grootegast.
- ◆ Openingstijden. Veel voorzieningen zoals horeca, cultureel erfgoed en musea zijn slechts beperkt open.
- ◆ Beddencapaciteit beperkt qua omvang. De gemeente Westerkwartier wordt gekenmerkt door veel kleinschalig verblijfsrecreatie aanbod. De beddencapaciteit in het gebied is daarmee laag.
- ◆ Infrastructuur niet optimaal. De toeristische infrastructuren, zoals fietspaden tussen de stad Groningen en de gemeente Westerkwartier zijn nog niet optimaal. Er wordt wel gewerkt aan o.a. een (snel)fietsverbinding tussen Leek en Groningen. Ook de fietsverbinding tussen het noordelijk en zuidelijk deel van de gemeente Westerkwartier behoeft aandacht. Ook zijn er weinig rustpunten en voorzieningen voor (kleine) horeca langs de routes en bij de water/landverbindingen (langs het water).
- ◆ Beperkte voorzieningen waterrecreatie. Er zijn beperkte in- en uitstapplaatsen voor kano's en beperkte aanlegmogelijkheden voor passanten, weinig horeca en verblijf langs vaarwegen.
- ◆ Beperkte openstelling. Veel toeristische voorzieningen zijn slechts beperkt opengesteld i.v.m. o.a. de afhankelijkheid van vrijwilligers, zoals enkele musea, het Electra gebouw, horecagelegenheden en een aantal borgen.
- ◆ Historie van het gebied/landschap nog geen aandacht van bezoeker. De ontstaansgeschiedenis en achterliggende kennis en diepere betekenis van het gebied heeft nog nauwelijks de aandacht van de bezoeker en is onvoldoende ontsloten/beleefbaar.
- ◆ Binden bezoeker aan de Ommelanden. Het voor langere tijd vasthouden van een bezoeker aan de Ommelanden is lastig gebleken.
- ◆ De naamsbekendheid van het gebied is laag.
- ◆ Onduidelijke profilering. Het is onduidelijk wat het verhaal van het Westerkwartier is, waarmee treedt je naar buiten, wat zet je in etalage en welke verhalen horen hierbij. Er zijn geen keuzes gemaakt.
- ◆ Toeristische informatievoorziening niet op orde. Er is weinig toeristisch informatiemateriaal beschikbaar, zoals een toeristische gids. De toeristische recreatieve routes en mogelijkheden worden onvoldoende gezamenlijk geprofileerd. Uniformiteit in uitstraling, beeldmateriaal, huisstijlen ontbreekt. Het aanbod komt nu onvoldoende samen.
- ◆ Digitale infrastructuur onvoldoende op orde. Niet volledig, versnipperd.
- ◆ Er zijn slecht een klein aantal TIP aanwezig in het Westerkwartier. Deze zijn niet uniform qua uitstraling en geven veelal geen compleet beeld van het aanbod in het Westerkwartier.
- ◆ Bebording. Op veel plekken niet meer op orde door verouderde borden en weinig voorzieningen (zoals parkeren bij rustpunten, educatieve informatie etc.)
- ◆ Organisatiegraad toerisme en recreatie. Als één van de grootste gemeente in de provincie heeft Westerkwartier geen eigen gebiedsmarketingorganisatie.
- ◆ De slagkracht, draagkracht en professionaliteit van de OVTW (ondernemers vereniging toerisme Westerkwartier) is (te) beperkt o.a. doordat een deel van de ondernemers niet is aangesloten, de organisatie op vrijwilligers draait en het budget gering is.
- ◆ De samenhang tussen het aanbod in de gemeente ontbreekt. Ondernemers in het (Noordelijk) en (Zuidelijk) Westerkwartier kennen elkaar niet goed en werken slechts beperkt samen.
- ◆ Regie op vaarrecreatie. Ondanks dat water(recreatie) van groot belang is voor Groningen, is er te weinig regie op het vaarrecreatie product. Meerdere beheerders annex met beheer en onderhoud.
- ◆ Kwalitatieve data. Er is weinig actuele data beschikbaar van de vrijetijdssector (zowel van aanbod- als vraagzijde).



## Kansen

- ◆ Sector in ontwikkeling. Groei (binnenlands) toerisme. Dip door corona – met name bestemmingen met grote afhankelijkheid van buitenlandse gasten – maar herstel wordt verwacht. Met name ‘onontdekte gebieden’ zijn in trek.
- ◆ Groei verblijfsrecreatie: Groei campermarkt, overnachten op een huisjesterrein, overnachten in een hotel en overnachten in een verhuuraccommodatie (glamping tent, trekkershut etc.).
- ◆ Slow tourism, deze vorm van toerisme heeft door de covid-19 pandemie meer aandacht gekregen. Genieten van het landschap, authenticiteit en tegen de stroom in, geen massatoerisme.
- ◆ Aandacht voor duurzaamheid en bewust leven neemt toe: bezinningstoerisme
- ◆ Activiteiten en verblijven op en om het water toegenomen. Mede door covid-19 en klimaatverandering is gebruik en het belang van waterrecreatie en verblijven op en om het water toegenomen. Bij gasten, maar vooral bij eigen inwoners. Meer behoefte aan mogelijkheden voor recreatie dichtbij huis.
- ◆ Hippisch toerisme; op het gebied van paarden(sport) is veel aanwezig in het Westerkwartier. Kansrijk om dit op het gebied van hippisch toerisme verder te ontsluiten.
- ◆ De bedden capaciteit in de stad Groningen zit aan haar max. Een groot deel van de hotels en andere overnachtingsaccommodaties in de stad Groningen zit jaarrond vol. Daar kan het ommeland van profiteren als overloop gebied (weekendje ommeland en stad).
- ◆ De stad Groningen is onder Nederlanders goed bekend als aantrekkelijke bestemming voor een stedentrip. De stad wordt goed gewaardeerd door bezoekers met een rapportcijfers 8 of hoger (SWEKO, 2020).
- ◆ Benutten meervoudig ruimtegebruik. Slimmer meeliften bij andere opgaves en ontwikkelingen door gesprekspartner te zijn en duidelijk recreatie en toerisme te agenderen.

- ◆ Profiteren sterke toeristische regio's. Rondom het Westerkwartier liggen een aantal sterke toeristische regio's. Hier zou Westerkwartier meer van kunnen profiteren.
- ◆ Onbekend maakt onbemind. Westerkwartier en de recreatieve mogelijkheden zijn nog onvoldoende bekend in Nederland.
- ◆ Beter spreiding bezoekers aan de stad naar de Ommelanden. De provincie stelt zichzelf ten doel om te bewerkstelligen dat bezoek beter verspreid wordt naar de Ommelanden.

## Bedreigingen

- ◆ Snelle extrapolatie bezoekers door technologie. Gebieden in Westerkwartier zijn mogelijk risicovol voor snelle groei van aantal toeristen wanneer een te grote groep het gebied ontdekt (Instagrameffect).
- ◆ Door digitalisering detailhandel onder druk. De leefbaarheid in de dorpen komt onder druk te staan doordat (o.a.) digitalisering zorgt voor een andere invulling van de detailhandel.
- ◆ COVID-19. Duur en gevolgen van crisis. We zien bijvoorbeeld risico's dat ondernemers minder investeringsruimte hebben en de kwaliteit daardoor onder druk komt te staan.
- ◆ Afnemende markt van traditionele watersporters. Ook meer onervaren watersporters die niet bekend zijn met de regels en meer moeite hebben met oriëntatie op het water.
- ◆ Balans tussen toeristische druk en draagkracht. Er komt steeds meer aandacht voor de brede welvaart. Indicatoren die o.a. de leefbaarheid van een bestemming voor de inwoners aantonen. Toerisme kan hieraan bijdragen, maar dan wel in balans met de leefomgeving. In het Westerkwartier zijn verschillen per deelgebied waar het gaat om de (groei)ambitie en recreatieve druk die het gebied aankan.
- ◆ De provincie Groningen is de minst populaire toeristische bestemming van Nederland, zowel qua binnen- als buitenlandse gasten.

- ♦ Gering aantal beschikbare slaapplekken in de provincie Groningen. Het aanbod van verblijfsaccommodaties is zowel kwantitatief als kwalitatief gering.
- ♦ Op het niveau van de provincie Groningen. Veel toeristische-recreatieve voorzieningen zijn niet goed zichtbaar, zijn moeilijk bereikbaar en niet altijd toegankelijk. Als de bezoeker de ommelanden al heeft ontdekt dan is het een uitdaging om deze voor langere tijd in het gebied te houden.
- ♦ Het Groninger Ommeland is relatief onbekend als toeristisch-recreatieve bestemming bij Nederlanders en inwoners van de stad Groningen.

## Bijlage 4: Leefstijlanalyse

We hebben een vraag- en aanbodanalyse uitgevoerd o.b.v. de Leefstijlvinder, ontwikkeld door SAMR Marktvinders in opdracht van acht provincies. De leefstijlen geven inzicht in het gedrag, waarden en behoeften van recreanten en toeristen op basis van psychologische en sociologische kenmerken. De leefstijlsegmentatie onderscheidt zeven doelgroepen, ook wel leefstijlen genoemd, met allemaal een eigen vrijetijdsprofiel. De zeven leefstijlen zijn: Avontuur-, Plezier-, Harmonie-, Verbindings-, Rust-, Inzicht en Stijlzoekers, zie onderstaand.

### *Harmoniezoekers*

Harmoniezoekers zijn hartelijke, gezellige mensen, met veel interesse in anderen. Ze omschrijven zichzelf als gemoedelijk, vrolijk en zachtaardig. In het leven hechten ze veel belang aan geborgenheid, gastvrijheid en vriendschap. Ze nemen de tijd voor het gezin, trekken er graag op uit met (of naar) familie, vrienden en kennissen, en vinden een goede relatie met burens en familie heel belangrijk. Het hoeft voor hen allemaal niet zo vreemd; doe maar normaal, dan doe je al gek genoeg.

### *Verbindingszoekers*

Verbindingszoekers zijn, bovenal, geïnteresseerd in anderen. Het zijn behulpzame, evenwichtige mensen die zichzelf omschrijven zichzelf als 'gewoon' en hartelijk. Voor Verbindingszoekers zijn gastvrijheid, sociale verbondenheid en 'doe maar gewoon' belangrijke waarden. Ze vinden het dan ook belangrijk om een goede relatie te onderhouden met burens en familie, met harmonie en gezelligheid. Er voor elkaar zijn, dat is toch hartstikke normaal?

### *Rustzoekers*

Rustzoekers vinden zichzelf hele gewone mensen. Ze omschrijven zichzelf als kalm, behulpzaam, bedachtzaam en zachtaardig. Ze houden van rust en

regelmaat, en voelen zich het meest op hun gemak in hun eigen, vertrouwde omgeving. Ze vinden het fijn als ze lekker hun eigen gang kunnen gaan, en vinden het dan ook niet erg om alleen te zijn. Ze houden ervan om op hun gemak thuis te zijn, een beetje te tuinieren, te klussen en tv te kijken. Doe maar gewoon, dan doe je al gek genoeg.

### *Inzichtzoekers*

Inzichtzoekers zijn bedachtzame, serieuze en intelligente mensen. Ook omschrijven zij zichzelf als evenwichtig en zakelijk. Ze vinden het niet erg om alleen te zijn, want dan kunnen ze mooi hun eigen gang gaan. De rust en ruimte om hen heen die ze daardoor verkrijgen vinden ze fijn. Belangrijke waarden voor Inzichtzoekers zijn rationaliteit, daadkracht, privacy/rust en 'doe maar gewoon'. Maar ook vrijheid om te doen wat ze willen is erg belangrijk voor ze. Als ze niet op pad gaan naar culturele activiteiten of natuur, dan vinden ze het ook heerlijk om rustig thuis te zijn, een beetje te klussen, TV te kijken en het nieuws te volgen. Ze houden van informatie; 'meten is weten'!

### *Stijlzoekers*

Stijlzoekers zijn intelligent, zelfverzekerd en doelgericht. Ze hebben een sterk karakter, en omschrijven zichzelf ook wel als zakelijk, ondernemend en leidinggevend. Stijlzoekers zijn graag onder gelijkgestemden, die waarden als ambitie, uitdaging en daadkracht met hen delen. En die waarderen dat de Stijlzoekers zeggen waar het op staat, ook als anderen het daar misschien niet mee eens zijn. Stijlzoekers gaan ervoor in het leven: zowel in hun werk, als in hun vrije tijd worden ze graag geprikkeld, en zoeken ze de uitdaging op. Verveling is niet aan hen besteed. Liever besteden ze hun tijd aan sporten en feesten. Gáán!

### *Avontuurzoekers*

Deze recreanten zijn creatief, avontuurlijk, eigenwijs en geïnteresseerd in anderen. Ook omschrijven ze zichzelf als intelligent en ondernemend. Ze vinden het lekker om hun eigen gang te gaan, en vinden het dan ook niet erg om alleen te zijn. Als ze met anderen optrekken, dan zijn dat het liefst creatieve en

vernieuwende denkers, of mensen die weten wat ze willen. Ze hechten veel waarde aan vrijheid, uniek zijn en genieten van het leven.

#### *Plezierzoekers*

Plezierzoekers zijn spontaan, vrolijk en gezellig. Ook omschrijven ze zichzelf als avontuurlijk, impulsief en eigenwijs. Waarden die ze belangrijk vinden zijn uitdaging, uniek zijn en succes in het leven. Ze hebben het liefst veel mensen om zich heen, en trekken er dan ook graag op uit met familie, vrienden en kennissen. Ze houden van leuke dingen ondernemen: voor hen staat plezier hebben in het leven op nummer één. Een dag niet gelachen, is een dag niet geleefd!

## B4.1 Onze werkwijze

Om in beeld te krijgen voor welke doelgroepen het huidige vrijetijdsaanbod in de gemeente aantrekkelijk is, hebben we een aanbodanalyse uitgevoerd. We hebben de dagrecreatieve voorzieningen bezocht en door middel van een expert judgement 'gekleurd'. Dit betekent dat per voorziening is bepaald voor welke leefstijlen het desbetreffende aanbod vooral aantrekkelijk is. Hierbij is vaak een wegingsfactor aan de leefstijlen toegekend, bijvoorbeeld 75% verbindingszoeker en 25% inzichtzoeker.

De verblijfsrecreatie en horeca bedrijven hebben onze online test ingevuld, waaruit een leefstijlprofiel wordt berekend. De resultaten van deze test zijn gecontroleerd en, indien nodig, aangepast op basis van een bezoek aan de website van het bedrijf.

We hebben de volgende voorzieningen meegenomen in de analyse:

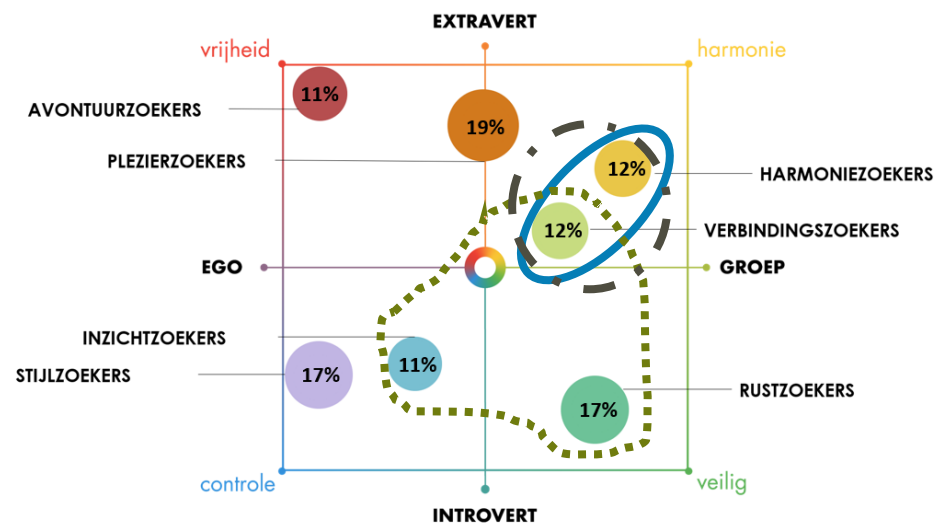
**Tabel B4.1 Aantal onderzochte voorzieningen**

Categorie	Aantal	Omschrijving
Verblijf	41	(Mini)Campings, camperplaatsen, B&B's, groepsaccommodaties
Horeca	15	Restaurants, cafés, theetuinen
Dagrecreatie	23	Dit zijn voorzieningen met een <i>toeristische of recreatieve</i> functie, zoals musea en beleefbaar cultureel erfgoed.
<b>Totaal</b>	<b>78</b>	



## B.4.2 Belangrijkste conclusies aanbodanalyse

**Figuur B4.1** Leefstijlvinder model



**Groen:** in verhouding meeste aanbod dagrecreatie

**Blauw:** in verhouding meeste aanbod verblijfsrecreatie

**Grijs:** in verhouding meeste aanbod horeca

### Dagrecreatie

- ◆ Het dagrecreatie aanbod in de gemeente Westerkwartier is vooral aantrekkelijk voor de verbinding-, inzicht- en rustzoeker, met gezamenlijk 70% van het aanbod.
- ◆ De bedrijven die zijn meegenomen in de aanbodanalyse zijn niet aantrekkelijk voor de stijlzoeker.
- ◆ Ongeveer een kwart van het aanbod (30%) is aantrekkelijk voor de plezier-, harmonie-, en avontuurzoeker.

### Verblijfsrecreatie

Qua verblijfsrecreatie zien we dat voor elke doelgroep aantrekkelijk aanbod te vinden is in het Westerkwartier, maar dat de omvang van de bedrijven sterk verschilt. Het aanbod voor de stijl-, inzicht-, avontuur- en rustzoeker bestaat vooral uit kleinschalige bedrijven, zoals B&B's of vakantiewoningen. Daardoor is de omvang op het totaal aantal slaapplekken beperkt. Het aanbod voor de harmonie- en verbindingzoeker bestaat uit (een beperkt aantal) grootschaligere bedrijven, zoals kampeerterreinen. In verhouding zijn er daardoor veel slaapplekken voor harmonie- en verbindingzoekers.

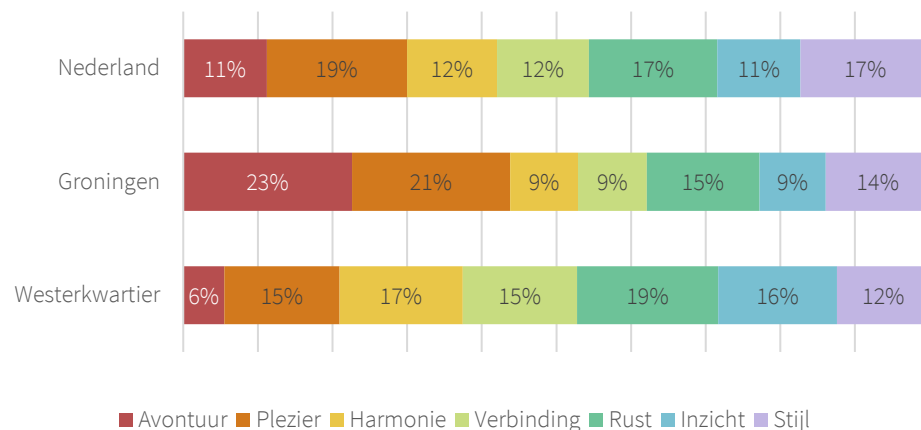
### Horeca

- ◆ Meer dan de helft van de horecagelegenheden (54%) is aantrekkelijk voor de harmonie- en verbindingzoeker.
- ◆ Voor de avontuur- en inzicht-, rust- en plezierzoeker is het aanbod van horeca bedrijven beperkt; 33% van het aanbod is aantrekkelijk voor deze leefstijlen.
- ◆ 13% van de horeca bedrijven is aantrekkelijk voor de stijlzoeker.

## B4.3 Profiel inwoners

Hieronder kijken we naar het leefstijlprofiel van de inwoners van het Westerkwartier en de gemeente Groningen. Inwoners van Groningen zijn een interessante potentiële doelgroep voor het Westerkwartier. Beide profielen hebben we afgezet tegen het landelijk profiel.

**Tabel B4.2 Het leefstijlprofiel van de inwoners van gemeente Westerkwartier en Groningen vergeleken met het Nederlandse inwonersprofiel.**



#### Wat valt op?

- ♦ Vergeleken met het landelijk profiel, wonen in de gemeente Westerkwartier weinig avontuurzoekers (6%), plezierzoekers (15%), en stijlzoekers (12%).
- ♦ De leefstijlprofielen harmoniezoekers (17%), verbindingszoekers (15% en inzichtzoekers (16%) vormen de grootste groepen onder de inwoners van het Westerkwartier. In verhouding met het landelijk gemiddelde zijn deze groepen sterker vertegenwoordigd.
- ♦ In de gemeente Groningen wonen relatief veel avontuurzoekers (23%) en plezierzoekers (21%). De overige leefstijlprofielen zijn in verhouding met het landelijk gemiddelde minder sterk vertegenwoordigd.

## B4.4 Kansrijke doelgroepen

De inzicht-, verbindings-, harmonie- en avontuurzoekers (de laatste groep met name qua bezoekers van buiten de eigen gemeente) zijn in onze ogen met name interessante doelgroepen voor het Westerkwartier. Deze groepen vinden deels al

aantrekkelijk aanbod in de gemeente en passen bovenal bij de identiteit en aard van het gebied.

De avontuurzoeker lijkt misschien een vreemde eend in de bijt, omdat voor deze groep in verhouding nu nog niet veel aantrekkelijk aanbod te vinden is in de gemeente. Dat moeten we echter nuanceren, want de avontuurzoeker heeft ook veel interesse in waterrecreatie, zoals kanoën, suppen of sloepvaren, en dat aanbod hebben we niet meegenomen in onze analyses, maar is wel aanwezig in het Westerkwartier en een belangrijk ontwikkelpunt in deze visie. En de avontuurzoeker is ook een liefhebber van cultuur- en natuurbeleving, evenals de verbindings- en inzichtzoeker, en daar is ook voldoende aanbod van in het Westerkwartier. En bij dit type aanbod, zoals een wandelpad, is niet altijd een 'bedrijf' betrokken, dus dit aanbod hebben we slechts deels meegenomen.

De harmoniezoekers is met name interessant, omdat Landgoed Nienoord (met name het Familiepark) aantrekkelijk is voor deze doelgroep en er al relatief veel verblijfsrecreatie aanbod in de gemeente te vinden is voor deze gast.

